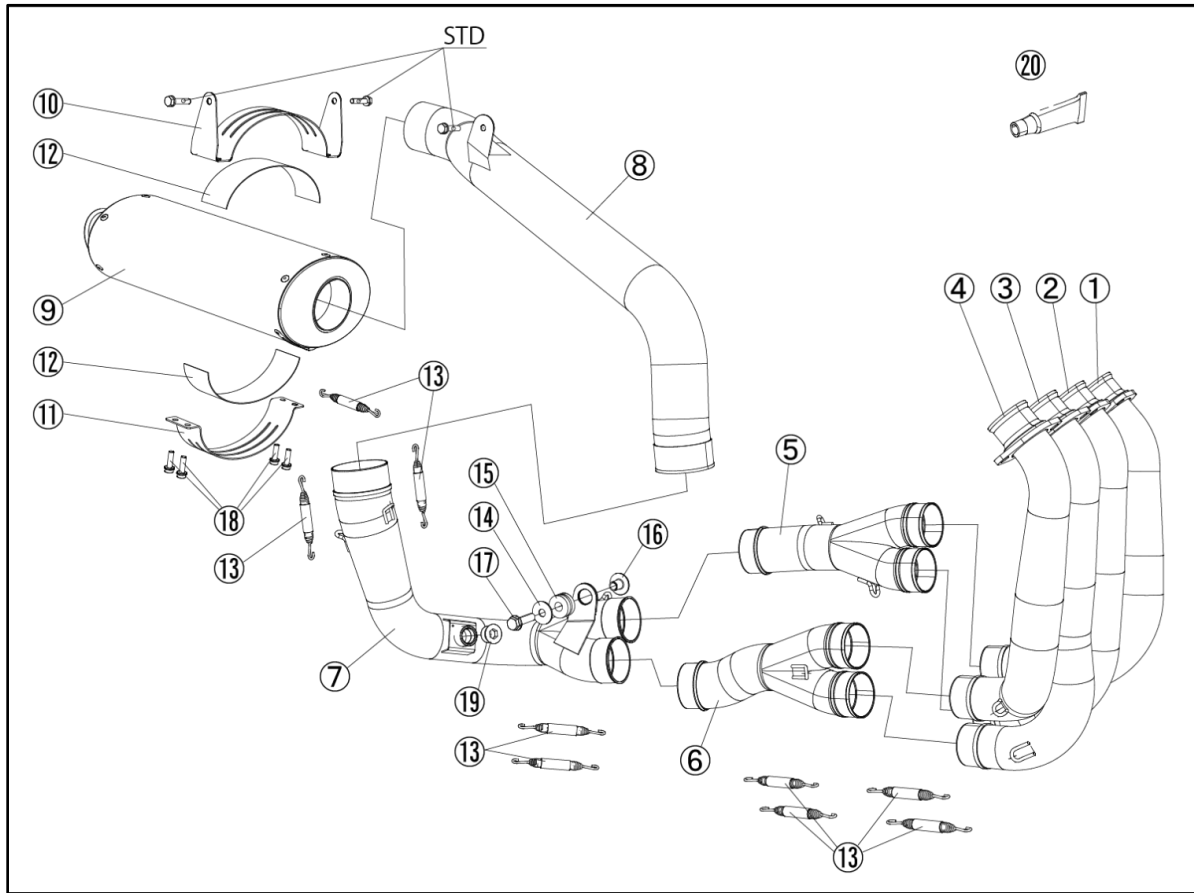


HONDA '21- CBR600RR ZERO RACING Ti
Part No. 01810-J31U2-00



図中表記の「STD」とは HONDA 純正部品を意味します。

【Part's List】

No.	Part No.	Description	QTY	単価(税込)	No.	Part No.	Description	QTY	単価(税込)
1	18110-J31U2-00	FRONT PIPE #1	1	¥33,000	11	18932-J31U2-00	BAND, SILENCER B	1	¥4,950
2	18120-J31U2-00	FRONT PIPE #2	1	¥33,000	12	18934-J31D4-00	RUBBER, MUFFLER BAND	2	¥935
3	18130-J31U2-00	FRONT PIPE #3	1	¥33,000	13	0A02-08709-KK21	SPRING, LONG	9	¥594
4	18140-J31U2-00	FRONT PIPE #4	1	¥33,000	14	030A-08251-5100	WASHER, SPECIAL, 8x25	1	¥77
5	18210-J31U2-00	F2 PIPE L-SIDE	1	¥38,500	15	0312-17250-DR00	RUBBER, MUFFLER MOUNTING	1	¥308
6	18220-J31U2-00	F2 PIPE R-SIDE	1	¥44,000	16	0312-11250-F010	COLLAR	1	¥352
7	18310-J31U2-00	F3 PIPE	1	¥55,000	17	95801-0803000	BOLT, 8x30	1	¥275
8	18410-J31L0-00	TAIL PIPE	1	¥49,500	18	1261-060200-410	BOLT, FLANGE SOCKET, 6x20	4	¥132
9	18910-J31L0-00	SILENCER COMP.	1	¥60,500	19	974220-1812	SCREW PLUGS	1	¥880
10	18931-J31U2-00	BAND, SILENCER A	1	¥5,500	20	860-806-0600	LIQUID GASKET(ME30)	1	¥660

【製品仕様】

製品名	ZERO RACING	特記事項	レース専用製品(公道使用禁止) HRC・Taleo・MB 製ラジエター対応
適合機種	HONDA CBR600RR '21		
音量	105dB 以下 ('21-ST600 対応)		
商品重量	4.7kg		

注意事項

- ① 本製品はレース専用製品のため一般公道での使用は出来ません。
- ② 本製品の取付け、調整等には、車両の整備経験と対象車両の整備マニュアル知識が必要です。
- ③ 本製品の取付けと、車両の状態は競技レギュレーションに準じルールを守って運用してください。
- ④ 走行時に部品の脱落などの事故が発生しないよう、各部の締付けを十分に確認して下さい。
- ⑤ 走行中の振動により、ボルト、ナット類が緩む事がありますので、必要に応じて増し締めを行って下さい。
- ⑥ 取付け後、排気漏れの確認などでエンジンを始動する場合、周囲の安全を確認し、通気のよい場所で行って下さい。また、音量は競技用で大きい為、近隣の住宅等の迷惑にならないようご注意ください。
- ⑦ 車両にスイングアーム、ステップなどの変更がありますと装着出来ない場合があります。また、改造によるマフラー破損などの返品はお受けしておりませんので予めご了承下さい。
- ⑧ グラスウールの交換が必要になった場合は有償にて交換サービスをしておりますので、お問い合わせ下さい。

【準備物】

スパナまたは、メガネレンチ 8、10、12mm
ソケットレンチ 8、10、12mm
六角レンチ 4、5、6、8mm
プラスドライバー スプリングプラー
作業グローブ ウェス 脱脂洗浄剤

【純正部品の取外し】

- ① 梱包内容と部品構成図を照らし合わせ、部品の確認をします。
- ② サイドカウル、アンダーカウル、シートカウルを取外します。
※部品の取外しは、純正のサービスマニュアルを参照して下さい。
- ③ 右側ステップを取外します。
※ステップなどはマフラー取付けの邪魔にならない位置に引っ掛けておいて下さい。
- ④ ラジエターのボルトを取外し、ラジエターを少し前方にずらします。
※このようにすると作業がスムーズに行えます。
- ⑤ STDマフラーのサイレンサーCOMP. を取外します。
※STDサイレンサーCOMP. が外れにくい場合があります。この場合は、STDエキゾーストパイプが動く程度に緩めてから、サイレンサーCOMP. を取外して下さい。

【製品の取付け】

- ① 各パイプの差込口に、付属の液体ガスケット (ME 30) を薄く塗布しておきます。
- ② 新品のエキゾーストガスケットに交換します。
※付属していません。別途お買い求め下さい。
- ③ エキゾーストパイプを仮組みした後、車体に仮止めします。
※フロントパイプはSTDのナットを使用します。ここではパイプが少し動く程度にしておきます。
- ④ 付属のマフラーズプリングを取付けます。

- ⑤ マフラーが各部と干渉していないか確認します。
- ⑥ 本締めします。
順番は、エキゾーストフランジ → F 3 パイプステー → テールパイプステー → サイレンサーバンド
- ⑦ 再度、マフラーと各部が干渉していないか確認します。
※フロントパイプ#4とラジエターホースが近い場合、ナイロン結束バンド（タイラップ等）でホースを固定しクリアランスを確保してください。
- ⑧ 脱脂剤でマフラーの油分を拭取ります。
※エンブレムにビニールが付いている場合は剥がします。
- ⑨ ラジエターのボルト、右側ステップを取付けます。
- ⑩ サイドカウル、アンダーカウル、シートカウルを取付けます。
- ⑪ もう一度各部がマフラーと干渉していないか確認します。
※干渉している場合は、再度取付けを行って下さい。
※干渉がない事を確認した後に、エンジンを始動して下さい。
- ⑫ 排気漏れを確認した場合はもう一度取付け直します。

【メンテナンス】

- マフラー取付け後、各部のクリアランスを必ず確認してからエンジンを始動して下さい。
- マフラー取付け後、エンジンを始動した時に白い煙が出ますが、性能上問題ありません。
- マフラーボルトの緩み、排気漏れ、転倒による取付け不良などを定期的に点検して下さい。また、走行による汚れは、市販のピッチクリーナーなどをご利用下さい。

本説明書は末永く保管し、メンテナンス、単品部品の発注等に活用して下さい。
製品上の問題点、取付け時の不明点などありましたら、お電話にてお問合せ下さい。

記載内容、仕様、価格等は製品改良の為、
予告なく変更する場合があります。予めご了承下さい。

株式会社モリワキエンジニアリング
〒513-0825 三重県鈴鹿市住吉町6656-5
TEL : 059-370-0090 FAX : 059-370-0152
HP <http://www.moriwaki.co.jp>