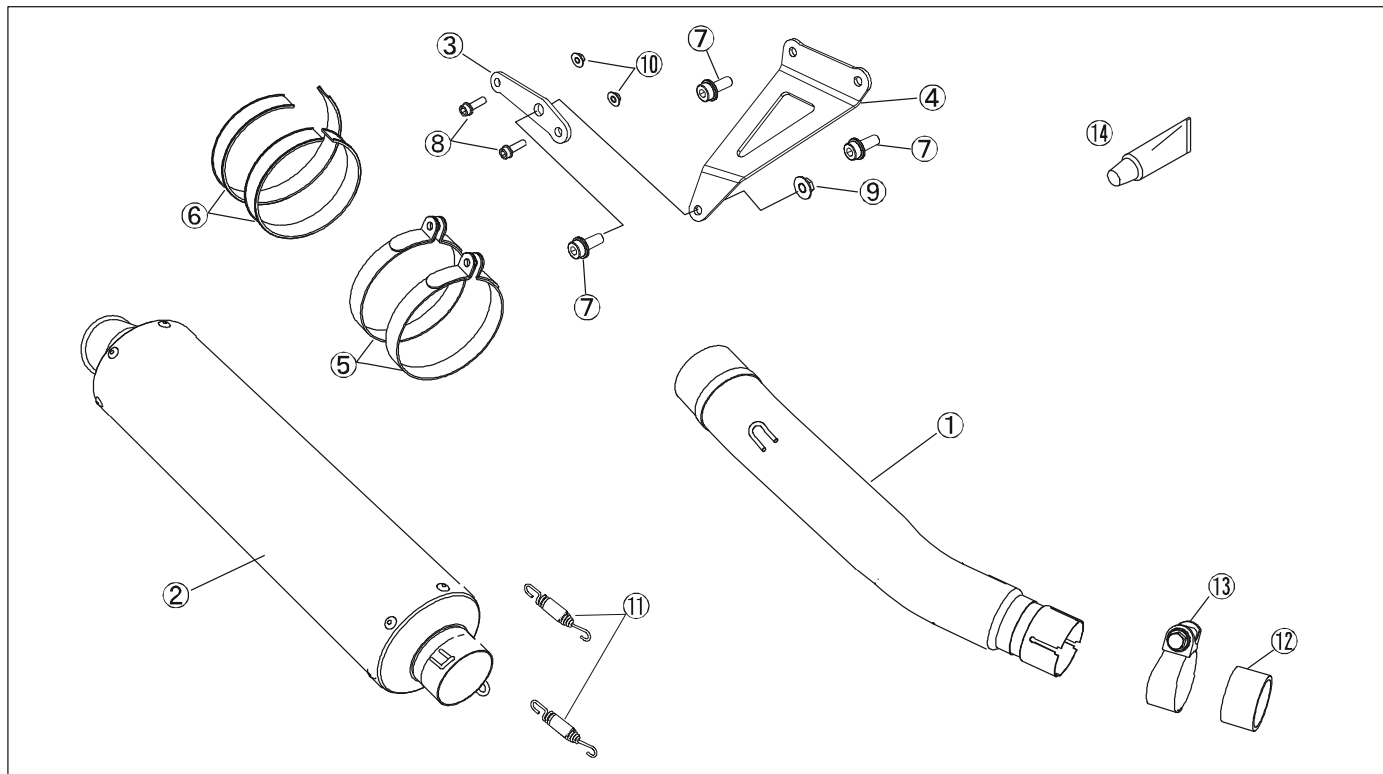




# HONDA '11-13 CBR250R ZERO RACING S/O SUS / 01810-JL1G8-00



部品構成図と、梱包内容を照らし合せ、部品の確認をして下さい。

【構成部品】

No.	部品番号	商品名	入数	単価(税込)
1	18210-JL1G8-00	テールパイプ	1	¥16,060
2	18910-J41G8-01	サイレンサーASSY SUS	1	¥41,800
3	18940-LK166-21	バンドステー	1	¥880
4	18950-J41G8-00	サイレンサーステー	1	¥1,980
5	18931-L3168-00	φ100 サイレンサーバンド	2	¥1,320
6	18932-LK168-00	φ100 サイレンサーバンドラバー	2	¥330
7	972010-08020	フランジキャップホルトM8X20	3	¥132
8	972010-06020	フランジキャップホルト M6x20	2	¥132

No.	部品番号	商品名	入数	単価(税込)
9	94050-08000	フランジナット M8	1	¥110
10	982010-06000	フランジナット M6	2	¥110
11	0A02-06009-FH21	スプリングショート	2	¥407
12	18392-MK4-000	ガスケット	1	¥869
13	18373-LK1G8-00	マフラーバンド	1	¥1,320
14	860-806-0600	ME30	1	¥660
		取扱説明書	1	

【準備物】

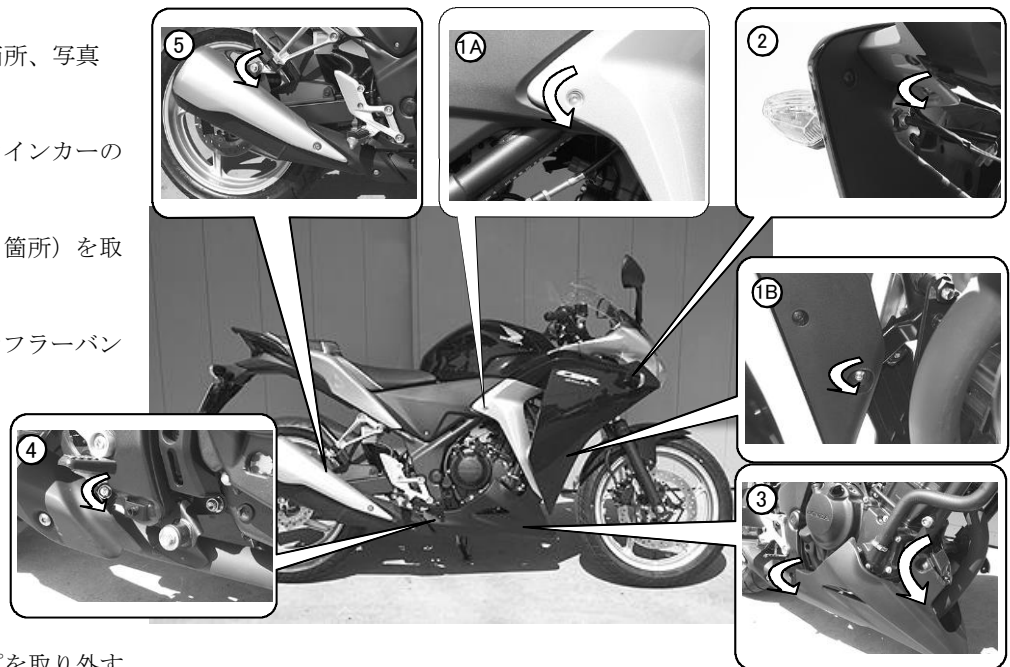
- 〈工具〉 10mm メガネまたはスパナ . . . . . 1本
- 11mm メガネまたはスパナ . . . . . 1本
- 12mm ソケットレンチ . . . . . 1個
- 6mm ヘキサゴンレンチ . . . . . 1本
- 5mm ヘキサゴンレンチ . . . . . 1本

〈その他〉 軍手、ウエス、脱脂洗浄剤

製品仕様		注意事項
製品名	ZERO RACING S/O.	① 作業時は、けが、火傷などを未然に防ぐ為、グローブ等を着用して下さい。 ② 作業時は、エンジン等が十分冷めた事を確認してから行って下さい。 ③ 走行時に部品脱落などの事故が発生しないよう、各部の締め付けを十分に確認して下さい。 ④ 走行中の振動により、ボルト/ナット類が緩む事がありますので、必要に応じて増し締めを行って下さい。 ⑤ 取り付け後、排気漏れの確認等でエンジンを始動する場合、周囲の安全を確認し、また通気の良い場所で行って下さい。 ⑥ 車両にスイングアーム、ステップ等の改造がありますと装着できない場合があります。 <b>不正な改造によるマフラー破損等の返品はお受けしておりませんのであらかじめご了承下さい。</b> ⑦ 転倒歴のある車体では、取り付けが出来ない場合があります。確実に取り付ける事が出来ない場合には本製品を使用しないで下さい
適合機種	`11-13 CBR250R 形式:JBK-MC41	
インジェクション	STD セッティング	
エンジン仕様	STD エンジン	
排気音量	近接騒音 105dB 以下	
商品重量	2.5 kg (STD 6.9 kg)	
オイル交換	本製品脱着不要	
オイルフィルタ	本製品脱着不要	

## 1 【純正部品の取り外し】

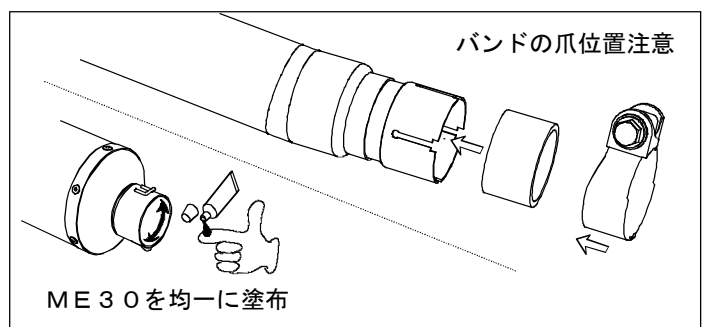
- ① サイドカウル部のボルト (3箇所、写真 1A, 1B, 2) を取り外す。
- ② サイドカウルを取り外す際、ウインカーの配線があるので外す。
- ③ アンダーカウル部のボルト (4箇所) を取り外す。
- ④ ステップ下部にある、STDマフラーバンドのボルトを緩める。
- ⑤ サイレンサーステー部のボルト/ナットを取り外し、サイレンサーを取り外す。
- ⑥ R側のSTDタンデムステップを取り外す。



- ※ 純正マフラーは非常に重いので、床にダンボールやマット等を敷き、落下時のキズ防止をお勧めします。
- ※ ご使用の工具がアンダーカウルに干渉し、カウルにキズが付く恐れがある為、上記作業を推奨します。

## 2 【製品の取り付け：部品の準備】

- ① テールパイプ前方 (割りがある方) に付属品のマフラーバンドとガスケットを装着します。
- ② モリワキサイレンサーのジョイント部に、付属のME30を薄く塗布します。
- ③ STDタンデムステップ取り付け部に、付属のサイレンサーステーを固定する。



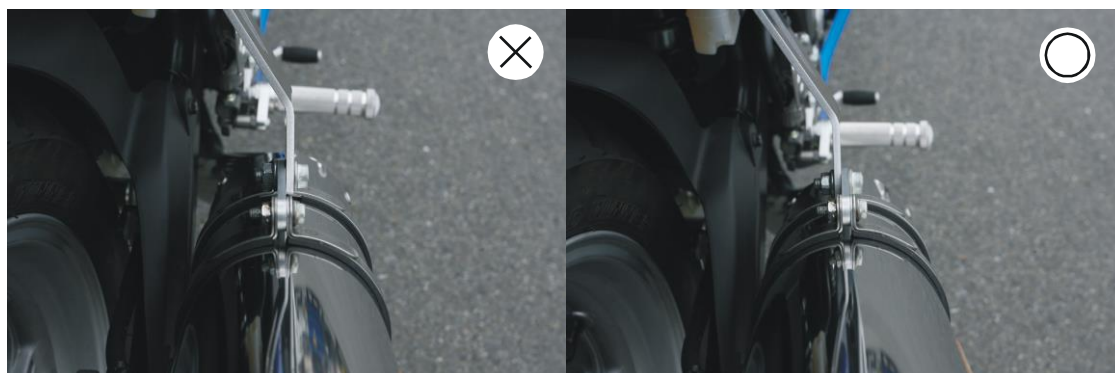
### 3 【製品取付け】

- ① テールパイプをSTDフロントパイプに差込みます。  
※しっかりと奥まで差込んで下さい。
- ② サイレンサーをテールパイプに差し込みます。  
※しっかりと奥まで差込んで下さい。
- ③ サイレンサーとテールパイプをスプリングで取り付けます。
- ④ バンドステーを付属のボルト/ナットを利用しサイレンサーステー「外側」に仮組みします。（別途下図参照）
- ⑤ 付属品のサイレンサーバンドにバンドラバーを貼り付けます。
- ⑥ サイレンサーにサイレンサーバンドを通し、バンドステーに付属のフランジキャップボルトM6×20、フランジナットM6を使用し仮組みします。



バンドステーをサイレンサーステー「外側」へ取付けます。

(1ページ目図参照)



### 4 【取り付けの仕上げ】

①以下の順序で本締めしていきます。

I. マフラーバンド	M8	締め付けトルク (22[N・m]/2.2[kgf・m])
II. サイレンサーステー	M8	締め付けトルク (22[N・m]/2.2[kgf・m])
III. サイレンサーバンドステー	M8	締め付けトルク (22[N・m]/2.2[kgf・m])
IV. サイレンサーバンド	M6	締め付けトルク (10[N・m]/1.0[kgf・m])

※各ボルトナット類の締め忘れが無いか確認して下さい。

※各部に干渉が無いか、よく確認してください。

- ②脱脂剤でマフラーの油分を拭き取ります。  
※エンブレムにビニールが付いている場合は剥がします。
- ③エンジンを始動し各部の排気漏れが無い事を確認します。
- ④カウルをアンダーカウル → サイドカウルの順で取り付けます。
- ⑤もう一度各部がマフラーと干渉していないか確認します。  
※干渉している場合は、再度取り付けを行って下さい。



エンジン始動後15分程度は慣らし運転を行って下さい(吸音材の慣らし)。この時、白い排気ガスや、サイレンサーの水抜き穴から水蒸気等が出る場合がありますが、性能上問題ありません。

## 5 【メンテナンスについて】

マフラーボルトの緩み、排気漏れ、転倒による取付け不良などを定期的に点検して下さい。  
走行による汚れは、市販のピッチクリーナー等をご使用下さい。

本説明書は保管し、メンテナンス等の機会に活用するようにして下さい。  
製品上の問題点、取付け時の不明点等がありましたら、お気軽にお問い合わせ下さい。  
記載内容、価格、仕様等は、製品改良のため、予告なしに変更する場合があります。

### 株式会社モリワキエンジニアリング

〒513-0825 三重県鈴鹿市住吉町 6656-5

Tel 059-370-0090 Fax 059-370-0152

Home Page <http://www.moriwaki.co.jp>