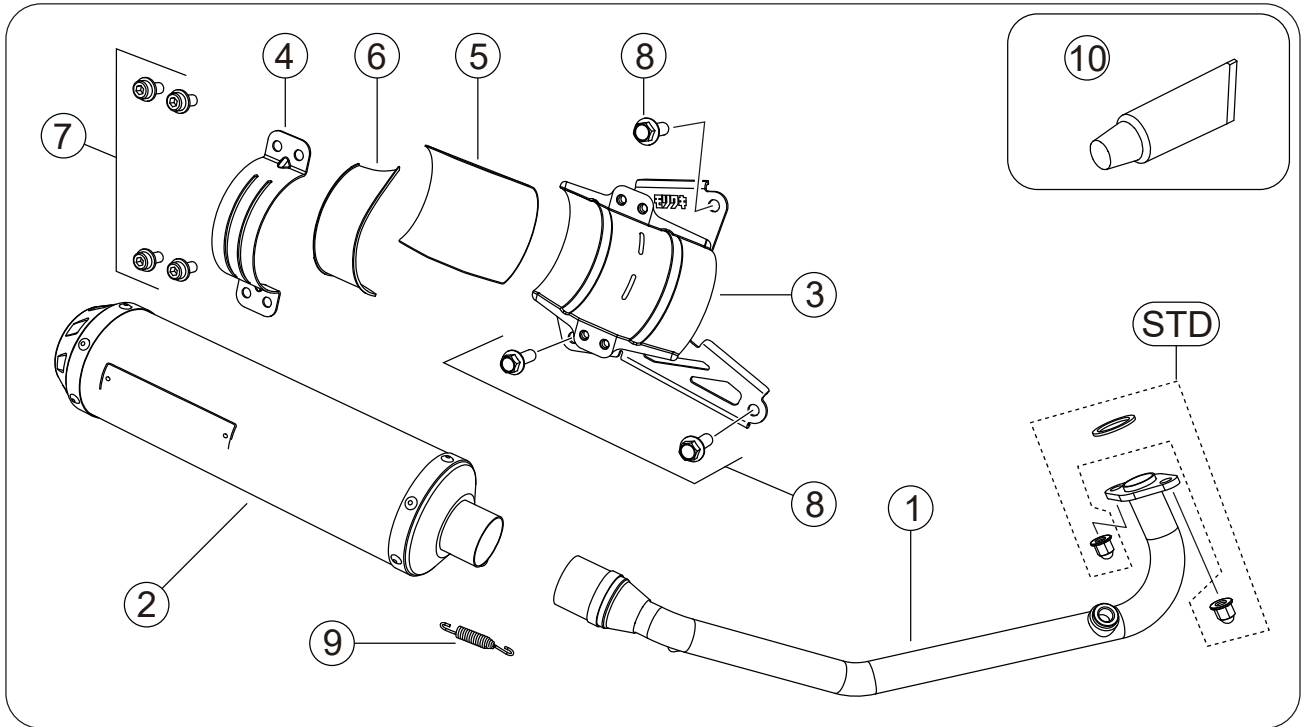


# MORIWAKI ZERO ANO/SUS/BP-x HONDA '21- PCX , PCX160 , e:HEV

Part No: 01810-L31T7-00 / 01810-L41T7-00 / 01810-L81T7-00



図中の **STD** は取り外した純正パーツを再使用します。

**【構成部品】**

No.	部品番号	商品名	数	単価(税込)	No.	部品番号	商品名	数	単価(税込)
1	18110-L31T7-00	パイプCOMP.	1	¥14,300	6	18934-L41A6-00	バンドラバー	1	¥396
2	18910-L31T7-00	サイレンサーCOMP. ANO	1	¥47,300	7	972010-08015	フランジキャップボルトM8X15	4	¥132
	18910-L41T7-00	サイレンサーCOMP. SUS	1	¥41,800	8	973110-10030	フランジボルトM10X30	3	¥385
	18910-L81T7-00	サイレンサーCOMP. BP-X	1	¥47,300	9	0A02-06009-FH20	スプリング ショート	1	¥220
3	18932-L31T7-00	ブラケット	1	¥8,800	10	860-806-0600	ME30	1	¥660
4	18931-L41A6-00	サイレンサーバンドΦ100	1	¥2,860			取扱説明書	1	
5	18935-L21E3-00	ブラケットラバー	1	¥825			排気ガス成績結果証明書	1	

**【製品仕様】**

製品名	MORIWAKI ZERO ANO/SUS/BP-X	インジェクション	純正状態
適合機種	HONDA '21- PCX /PCX160 /e:HEV	エンジン仕様	純正状態
車両型式	PCX : ホンダ・2BJ-JK05	オイル交換	本製品脱着不要
	PCX160 : ホンダ・2BK-KF47	フィルター交換	本製品脱着不要
排気音量	PCX e:HEV : ホンダ・2AJ-JK06	センタースタンド	使用可
	PCX : 近接: 89dB/加速: 76dB	JMCA	JMCA1121007111
商品重量	PCX160 : 近接: 90dB/加速: 78dB	その他	
	PCX e:HEV : 近接: 89dB/加速: 77dB		
	3.3kg(STD:5.0kg)		

※規制値については JMCA ホームページをご確認ください。 URL <http://jmca.gr.jp/>



**【使用工具】**

ソケットレンチ, スパナ, メガネレンチ	10・14mm	各1本	ユニバーサルジョイント, エクステンションバー	各1本
ヘキサゴンレンチ	6mm	1本	軍手・ウエス・脱脂洗浄剤・モリワキレーシング整備マット	


**注意**

- ① 作業する時は、けが、やけど防止のため、軍手を着用して下さい。
- ② 作業するときエンジンを十分冷ましてから行なって下さい。やけどする恐れがあります。
- ③ 乗車前には各部の点検を日常的に行い、製品の緩みや異常が無い事を確認して乗車してください。
- ④ 取り付け後、排気漏れの確認等でエンジンを始動する場合は、周囲の安全を確認し、通気の良い場所で行って下さい。
- ⑤ 車両にスイングアーム、ステップ等の改造がありますと装着できない場合があります。車両の改造によるマフラーの取り付け不良や破損等の返品はお受けしておりませんのであらかじめご了承下さい。
- ⑥ 転倒歴のある車両では、取り付けることが出来ない場合があります。確実に取り付けることができない場合には本製品を使用しないで下さい。

**【純正部品の取り外し】**

作業手順など車両の専用サービスマニュアルをお持ちの方は、参照して頂くと作業が円滑に行えます。

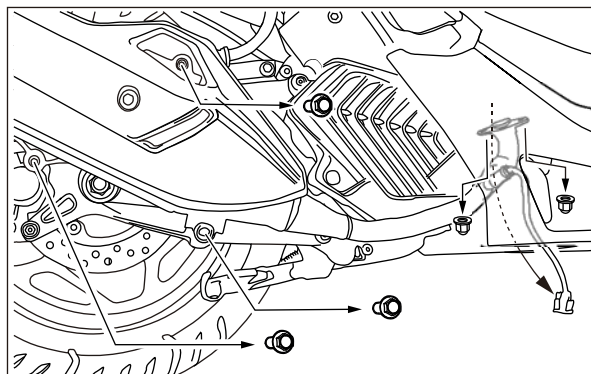
マフラーの取り外し。

- ① EX(エキゾースト)パイプのO<sup>2</sup>センサーの配線カプラーを外します。
- ② EXフランジナット(構成図中STD)を緩めて、取り外します。



ユニバーサルジョイントの使用をお勧めします。

- ③ サイレンサーを止めているボルトを外し、純正マフラーを車両から取り外して下さい。



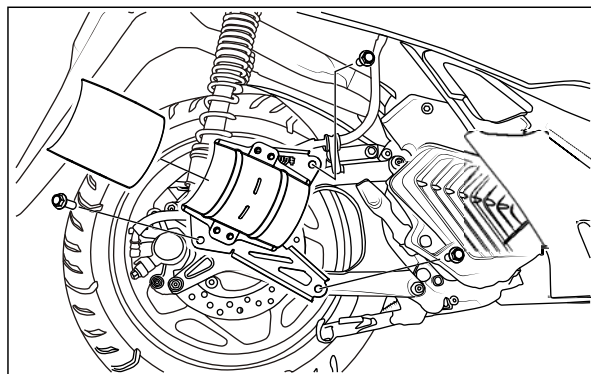
純正マフラーはとても重みがあり落下しますと大変危険ですのでご注意ください。

**【製品の取り付け】**

- ① サイレンサーブラケット(付属品③)の取り付け  
サイレンサーブラケットを車体へ仮組みします。

仮組みにはフランジボルト M10×30(付属品⑧)を使用し、同時にブラケットラバー(付属品⑤)をブラケットへ貼り付けます。

(市販の接着剤、又は付属の ME30(付属品⑩)の使用をお勧めします)



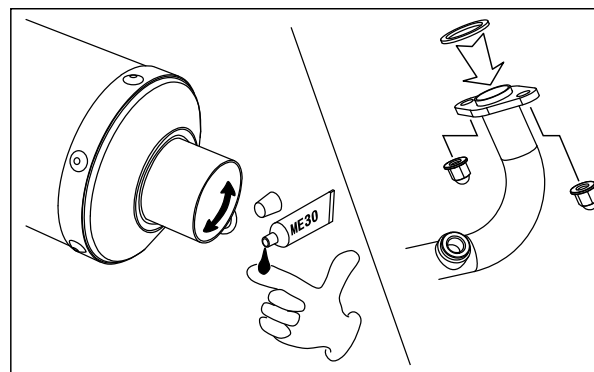
- ② 純正マフラーからO<sup>2</sup>センサーを外し、パイプCOMP(付属品①)に取り付けます。

- ③ パイプCOMPの取り付け

パイプCOMPにガスケット(STD)を入れてエンジンポート部に差し込み、取り外したEXフランジナット(STD)を使用して仮組みします。

※ガスケットは再使用しますが、劣化が激しい場合はガスケットの交換をお勧めします。

ホンダ純正部品「ガスケット:18291-GE2-921」



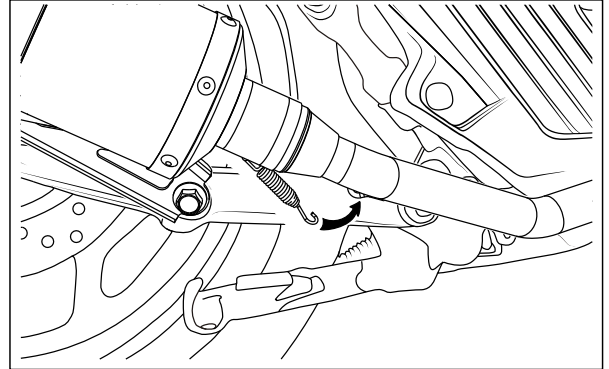
④ O<sup>2</sup>センサーの配線カプラーを、車体に取り付けます。

カプラーは、「カチッ」と音がするまで確実に差し込みます。

⑤ サイレンサー(付属品②)のフロントパイプ差し込み部に付属のME30を薄く塗布します。

⑥ パイプCOMPとサイレンサーの取り付け

サイレンサーをフロントパイプに差し込み、付属のスプリングを使用してサイレンサーとフロントパイプを組み付けます。



⑦ サイレンサーバンド(付属品④)の取り付け

サイレンサーをブラケットに座らせ仮組します。

サイレンサーバンドにバンドラバー(付属品⑥)を組み付け、サイレンサーブラケットにフランジキャップボルト M8×15(付属品⑦)を使用してサイレンサーを仮組みします。

各部のクリアランスを調整し、ボルト、ナット類の本締めをします。

※以下の順序で本締めしていきます。

- ・EX フランジナット M7: 締め付けトルク(29[N・m]/3.0[kgf・m]) サービスマニュアル参照値
- ・ブラケット M10: 締め付けトルク(44 [N・m]/4.5[kgf・m])
- ・サイレンサーバンド M8: 締め付けトルク(22[N・m]/2.2[kgf・m])

## 【取り付け仕上げ】

① 各ボルト、ナット類の締め忘れは無いか再確認し、エンジン始動前にマフラー全体を脱脂してください。脱脂しないとマフラー表面の焼け色にムラができる恐れがあります。

② エンジンを始動します。

③ エンジンを始動後、各部の排気漏れが無い事を確認します。



サイレンサーとフロントパイプのジョイント部、またエンジンポートなどから排気漏れがある場合は、今一度締め付けを緩め、各接合部が的確になじむように締め付けなおします。



エンジン始動後 15分程度は慣らし運転を行って下さい(吸音材の慣らし)。この時、白い排気ガスや、サイレンサーの水抜き穴から水蒸気等が出る場合がありますが、性能上問題ありません。

**【セッティングについて】**

モリワキストリート用マフラーは、すべてスタンダードの状態で性能が発揮されるように設計されています。したがってマフラー装着にともなうインジェクションなどのセッティングの必要はありません。もしマフラー交換に伴う性能悪化が見られるなら、まずエアクリーナーやプラグ等を整備してもう一度確認して下さい。

**【JMCA について】**

全国二輪車用品連合会 (JMCA) は、違法改造部品問題が直接の設立動機となり、警察庁をはじめ、国土交通省の指導もと不法製品一掃とその製品に歯止めをかける活動をしています。

「JMCA 認定プレート」にて認可されたマフラーは、(財)日本車輛検査協会の公認検査を受け法規制値をクリアしたうえ、安全をみこした自主規制をも合格した製品です。

**付属の排出ガス試験結果証明書は、大切に保管して下さい。**

**【メンテナンスについて】**

マフラーボルトの緩み、排気漏れ、転倒による取り付け不良などを定期的に点検して下さい。

走行による汚れは、市販のピッチクリーナー等をご使用下さい。

※酸および、塩素系の洗剤、溶剤は、製品を腐食させる可能性が有りますので使用しないでください。



同封の排出ガス試験結果証明書は、走行時にご携帯下さい。

本説明書は保管し、メンテナンス等の機会に活用するようにして下さい。

製品上の問題点、取り付け時の不明点等がありましたら、お気軽にお問い合わせ下さい。

記載内容、価格、仕様等は、製品改良のため、予告なしに変更する場合があります。

**株式会社モリワキエンジニアリング**

〒513-0825 三重県鈴鹿市住吉町 6656-5

Tel 059-370-0090 Fax 059-370-0152

Home Page <http://www.moriwaki.co.jp>

