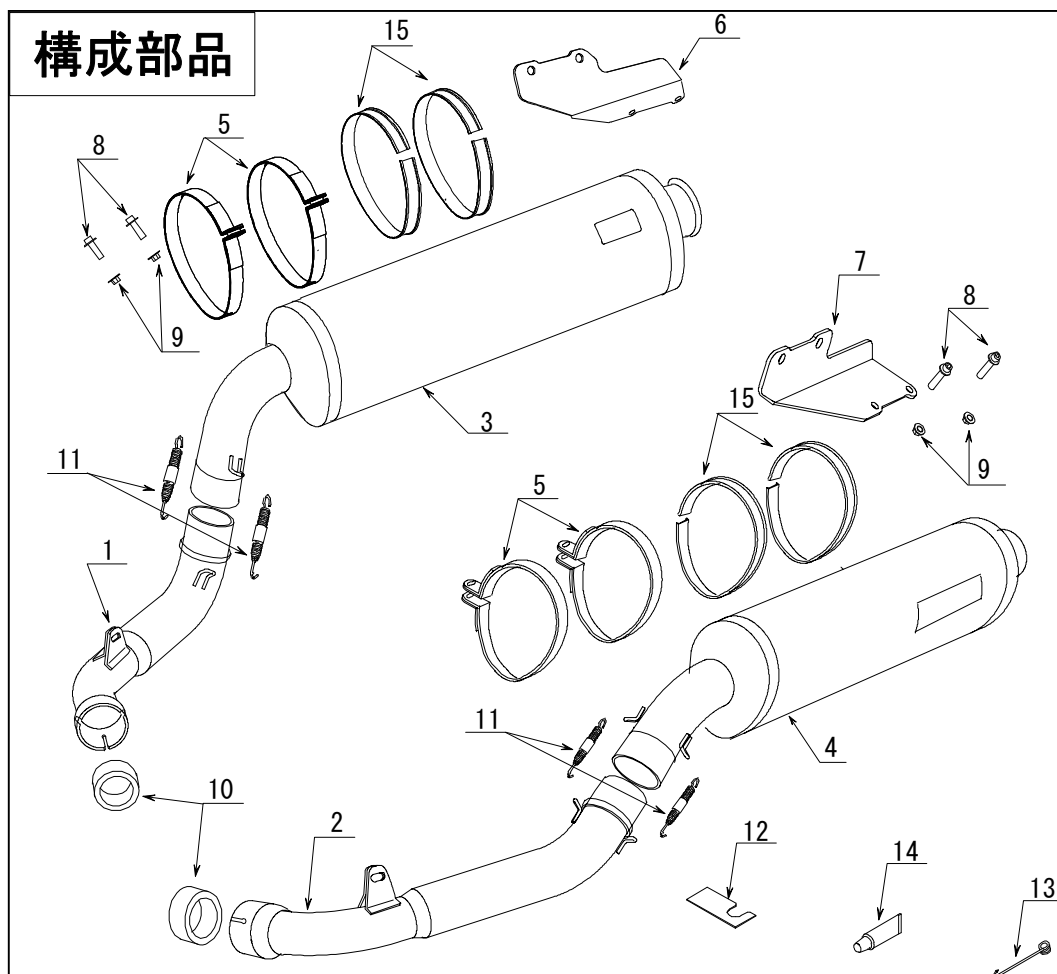


# MORIWAKI ZERO TEAR DROP ANO/WT SLIP-ON S.P.L.

ホンダ VTR SP-1  
(01810-JK172-00/01810-JJ172-00)

## 取扱説明書

⚠作業される前に必ずお読み下さい



【製品名】 モリワキ VTR SP-1 ZERO TEAR DROP ANO SLIP-ON S.P.L.

【仕様】	《適応車種》	車種名	VTR SP-1
		フレーム形式番号	JH2SC45
	《その他》	装着のままでオイル交換可	
		装着のままでオイルフィルター交換可	

**⚠ 注意事項**

- ① この商品は、レース専用部品でありますから一般公道では、使用しないで下さい。
- ② 作業する時は、けが、やけど防止のため、軍手を着用して下さい。
- ③ マフラーは非常に高温になります。停車時には廻りに子供が遊んでいたりと、狭い場所で人が触れない様に十分に気を配って下さい。
- ④ 作業するときエンジンを十分冷ましてからおこなって下さい。やけどするおそれがあります。
- ⑤ エンジンを運転させる場合は、換気の良い場所でおこなって下さい。
- ⑥ マフラー取付け時に脱落などのトラブルが発生しないよう、各部の締め付けを十分確認して下さい。またマフラーが各部と干渉していないか確認して下さい。
- ⑦ 走行中の振動によりボルト類が緩むことがありますので、必要に応じて増し締めを行って下さい。
- ⑧ 本製品は、スタンダード車両を対象としたマフラーです。車両にスイングアーム、ステップ等の改造がありますと装着出来ない場合があります。不正な改造によるマフラー破損等の返品はお受けしておりませんのでご了承下さい。

【パーツ一覧】

No.	部品番号	商品名	入数	単価	No.	部品番号	商品名	入数	単価
1	18210-LK172-20	テールパイプR#1	1	¥26,000	8	1261-060200-210	フランジキャップボルト 6×20	4	¥50
2	18220-LK172-20	テールパイプL#1	1	¥26,000	9	2100-060000-010	フランジナット 6mm	4	¥20
3	18230-JK172-20	テールパイプR#2(ANO)	1	¥40,000	10	18320-LK172-20	マフラーパッキン	2	¥950
	18230-JJ172-20	テールパイプR#2(WT)	1	¥40,000	11	0A02-08709-KK21	スプリングロング	4	¥540
4	18240-LK172-20	テールパイプL#2(ANO)	1	¥40,000	12	3111-00017-0400	バンドクリップ	1	¥180
	18240-LJ172-21	テールパイプL#3(WT)	1	¥40,000	13	3A32-00000-00T0	スプリングブラー	1	¥200
5	18931-LK172-20	ドロップサイレンサーバンドφ119	4	¥1,300	14	860-806-0600	ME30	1	¥600
6	18940-LK172-20	サイレンサーステーR	1	¥2,500	15	A00BR999-1190	バンドラバー	4	¥300
7	18950-LK172-20	サイレンサーステーL	1	¥2,500			取扱説明書	1	

【準備物】

- 〈工具〉 10、12mmメガネorスパナ 各1本  
 5、6、8mmヘキサゴンレンチ 各1本  
 プラス、マイナスイソドライバー 各1本

〈その他〉 ウェス、軍手、脱脂洗浄剤、両面テープまたは瞬間接着剤

【作業工程】

《1. スタンダードマフラーの取外し》

- ① カウル類（シートカウルも含む）を外します。
- ② スタンダード（以降STD）左右テールパイプASSYジョイント部のマフラーバンドを緩め、サイレンサー部を外します。  
 ※ 外したボルト、ナット類は、後で利用します。（マフラーパッキンは、再利用しません。）  
 ※ マフラーは、重いので取扱いに注意して下さい。
- ③ 左右タンデムステップを外します。  
 ※ 外したボルト、ナット類は、後で利用します。

《 2. 取付け準備 》

- ① テールパイプR、L # 1 に付属のマフラーパッキンと先程外したマフラーバンドを取付けます。(図1)
- ※ マフラーバンドの位置に注意して下さい。
- ② テールパイプR、L # 2 のジョイント部内側にME 3 0 を薄く塗付します。(図2)
- ③ 付属のサイレンサーバンドの内側にバンドラバーを接着剤か両面テープで固定します。  
(固定しなくても性能上変わりませんが作業しやすくなります。)
- ④ サイレンサーバンドとサイレンサースターをテールパイプR、L # 2 のサイレンサー部に取付けます。(図3)

締め付け推奨トルク

フランジキャップボルト M6×20 1 0 [N・m]

- ※ 取付け位置に注意して下さい。
- ⑤ 左側ステッププレートマウントボルトを緩めます。

《 3. モリワキマフラーの取付け 》

- ① テールパイプR、L # 1 をSYDマフラーに差込みます。
- ② テールパイプR、L # 2 をテールパイプR、L # 1 にストッパーリングが当たるまで差込み、サイレンサースター、テールパイプスターをボルト、ナットで軽く締めます。(図4)
- ③ 付属のスプリングプラーを使い、スプリングでテールパイプ # 1 と # 2 を固定します。
- ④ 左右サイレンサー位置がおおよそ対称になるように本締めします。

本締め順序(推奨トルク)は、

- サイレンサーバンド(フレーム側) 26 [N・m]
- ステップマウントボルト(左側のみ) 26 [N・m]
- テールパイプスター部 26 [N・m]
- マフラーバンド部 22 [N・m]

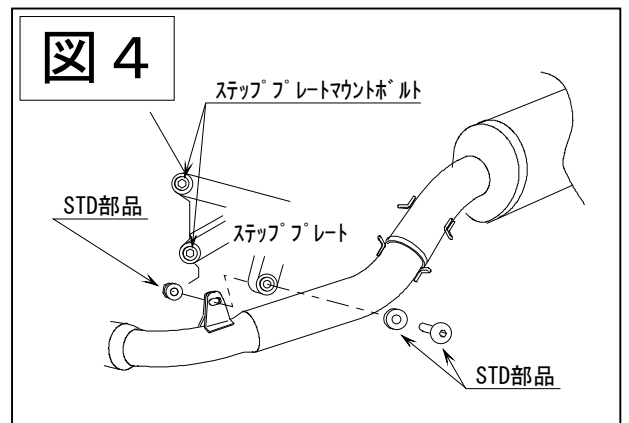
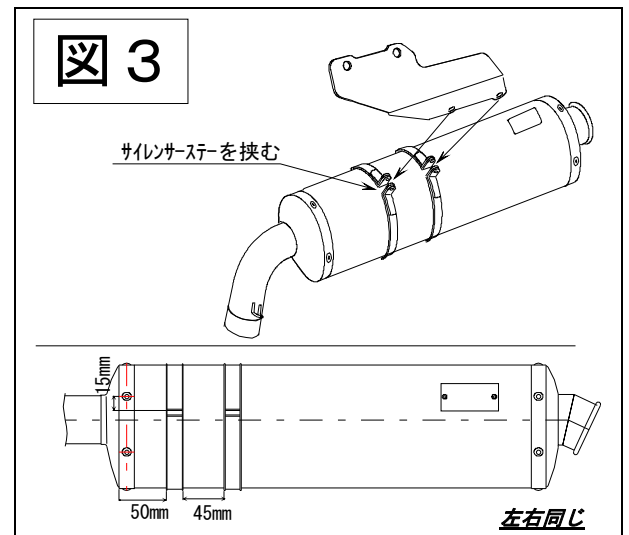
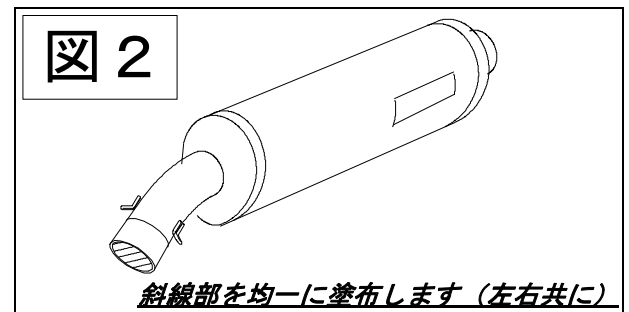
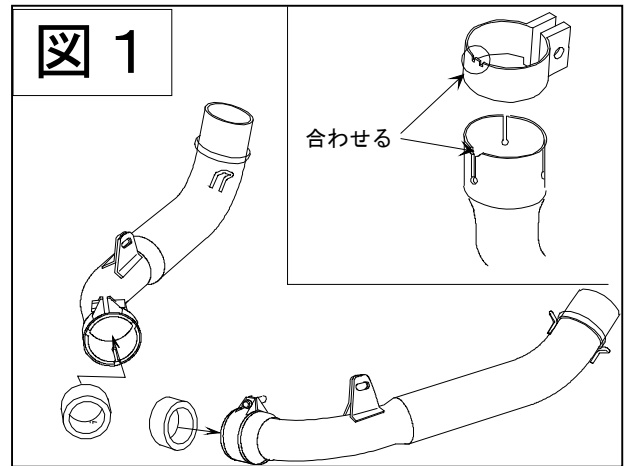
の順で取付けます。

※ 対称にならない場合、テールパイプスター位置が合わない場合はSTDマフラーの全てのボルト、ナット(EX. フランジ部等)を少し緩めて調整して下さい。

- ⑤ マフラーが各部と干渉していないか確認します。
- ⑥ 外したカウル類を取付けます。
- ⑦ 再度マフラーがカウルと干渉していないか確認します。

《 4. 確認 》 (エンジンの熱に注意して行って下さい)

- エンジン始動前
  - 車体後部を上下に揺らして、各部干渉がないか。(特にスイングアーム、アンダーカウル)
  - 各ボルト、ナットの締め忘れがないか。
  - ※ サイレンサーの「ZERO」エンブレムにビニールが貼ってある場合は、剥がして下さい。
- エンジン始動直後
  - 各ジョイント部から排気漏れがないか。
  - サイレンサー出口、サイレンサー下部から白煙が出ますが性能上問題ありません。(約 15 分間で消えます)
- 乗車前
  - 各部ボルト、ナットの緩みがないか。
  - アンダーカウルとの干渉がないか。



## 【メンテナンスについて】

マフラー取付けボルトの緩み、排気漏れ、転倒による取付け不良などを定期的に点検して下さい。  
走行による汚れは、市販のピッチクリーナー等をご使用下さい。  
本製品は、装着したままオイル、オイルフィルター交換が可能です。

本説明書は未永く保管し、メンテナンス等の機会には、活用するようにして下さい。  
製品上の問題点、取付け時の不明点等がありましたら、お気軽にお電話にてお問い合わせ下さい。

記載内容、仕様、価格等は、製品改良のため、予告なしに変更する場合があります。  
あらかじめご了承下さい。

(株) モリワキエンジニアリング (営業部)

〒513-0825 三重県鈴鹿市住吉町6656-5

Tel 059-370-0090 Fax 059-370-0152

フリーダイヤル 0120-700-478

HOME PAGE <http://www.moriwaki.co.jp>

5版 07年 9月 1日

---

モリワキエンジニアリング 5版