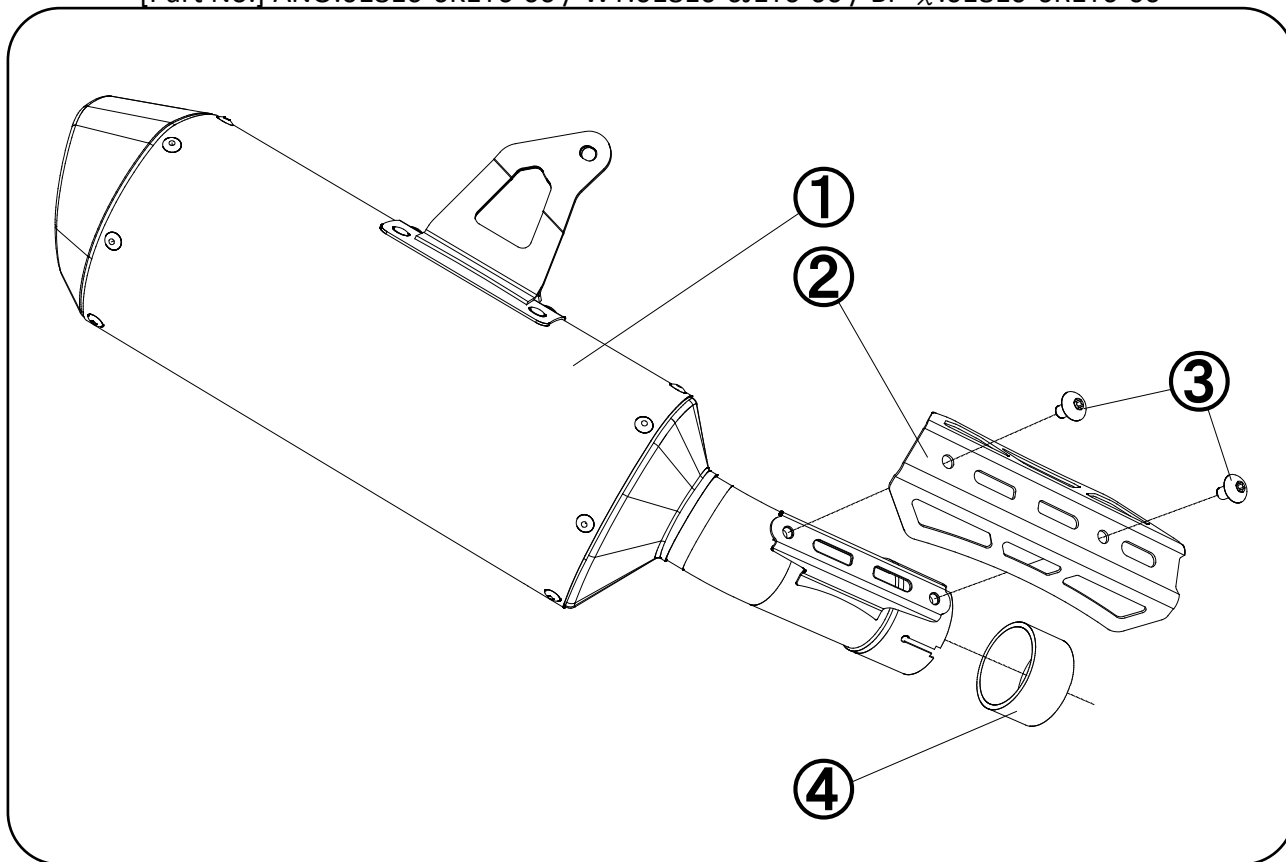


MORIWAKI MX SLIP-ON ANO/WT/BP- χ

Honda '23- XL750 TRANSALP

[Part No.] ANO:01810-6K1Y6-00 / WT:01810-6J1Y6-00 / BP- χ :01810-6R1Y6-00



※図中「STD」とは車両メーカーの純正部品の事です。製品取付けに再使用します。

【構成部品】

No	部品番号	商品名	数	No	部品番号	商品名	数
1	18910-6K1Y6-00	サイレンサー-COMP ANO	1	3	97E000-06010	トルクスヘッドボルト M6x10 SILVER	2
	18910-6J1Y6-00	サイレンサー-COMP WT		4	18320-6K1Y6-00	ガスケット	1
	18910-6R1Y6-00	サイレンサー-COMP BP- χ				取扱説明書	1
2	18940-6K1Y6-00	ヒートカバー	1		純正触媒使用確認書	1	

【製品仕様】

製品名	MORIWAKI MX SLIP-ON (ANO/WT/BP- χ)	JMCA	JMCA1023007154
適合機種	Honda '23- XL750 TRANSALP	オイル交換	本製品脱着不要
車両型式	Honda・8BL-RD16	フィルター交換	本製品脱着不要
インジェクション	純正状態	センタースタンド	純正オプションメインスタンド取付可
エンジン仕様	純正状態	その他	・純正オプションパニアケース取付可
排気音量	近接：96dB（相対規制値99dB）/加速：81dB		
商品重量	2.9kg(STD 3.95Kg)		

※規制値については JMCA ホームページをご確認ください。 URL: <https://jmca.gr.jp/>



【取付け工具】

ソケットレンチ, スパナ, メガネレンチ	12mm	各1本	トルクレンチ・軍手・ウエス・脱脂洗浄剤・ネジロック材・メンテナンスマット
トルクスレンチ	T-30	1本	

取付け手順

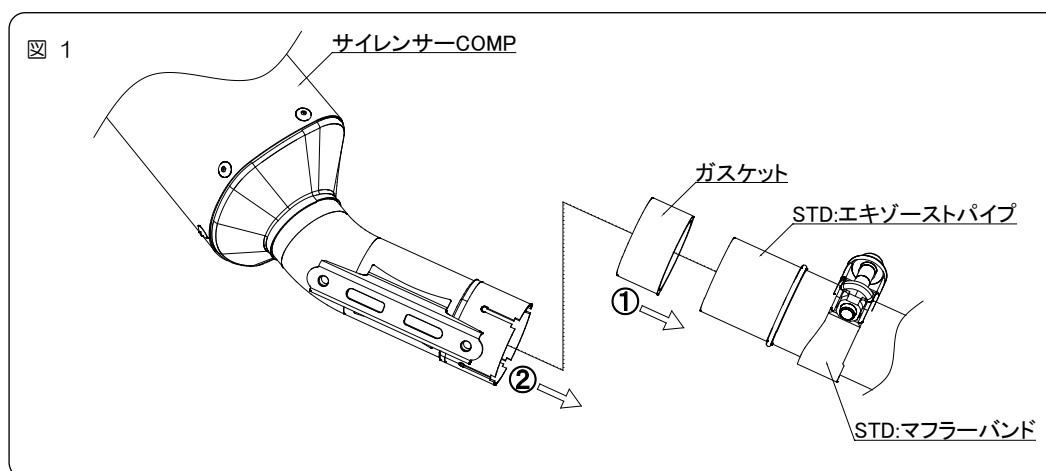
【純正部品の取外し】

- 車両の専用サービスマニュアルの手順に沿って、純正サイレンサーを取外して下さい。
- ※部品構成表の「STD」の印がある部品は再使用しますので紛失にご注意下さい。また、純正サイレンサーは重量があるので取外した際の落下等にもご注意下さい。

【製品の取付け】

- ① 純正エキゾーストパイプにガスケット(付属品.4)を差し込みます。(図.1)

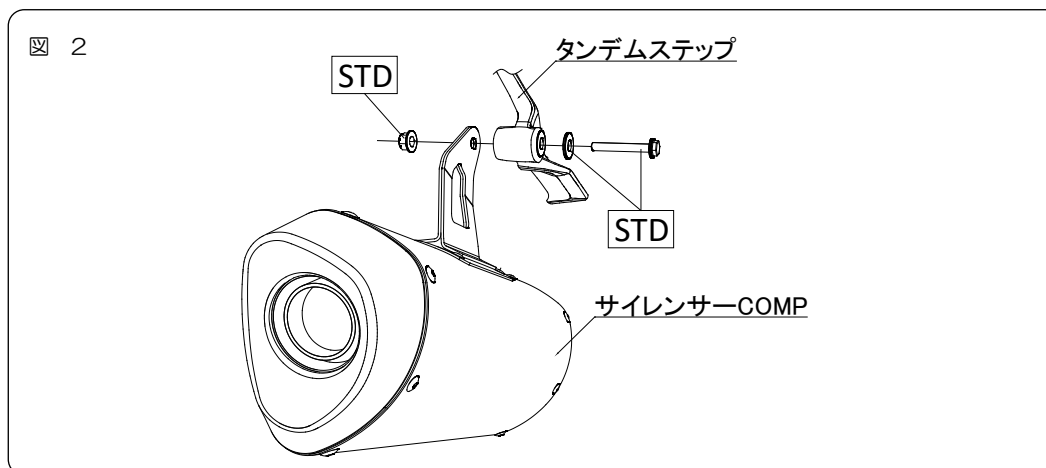
- ※1. ガスケットの入りが浅いと排ガス漏れの原因となりますので、奥まで確実に入れて下さい。
- ※2. 純正マフラーバンドを使用して車体に固定しますので、先に純正エキゾーストパイプに通しておきます。



- ② マフラーを車体へ仮組みします。

- ※マフラーCOMP を純正エキゾーストパイプに差し込み、サイレンサーステーをタンデムステップ内側へ、純正のボルト及びナットを使用して仮止めします。

注意：サイレンサーステーは、タンデムステップ内側(車体とステップの間)になるようにして下さい(図.2)



- ③ ボルト、ナット類の本締めをします。

※以下の順序で本締めしていきます。

- マフラーバンド M8：締め付けトルク(18[N・m])
- サイレンサーステー M8：締め付けトルク(22[N・m])

Honda '23- XL750 TRANSALP

【取付け仕上げ】

- ① 各ボルト、ナット類の締め忘れは無いか再確認し、エンジン始動前にマフラー全体を脱脂してください。
脱脂しないとマフラー表面の焼け色にムラができる恐れがあります。
- ② エンジンを始動します。
- ③ エンジンを始動後、各部の排気漏れが無い事を確認します。

【取付け確認】

- ・各部位ボルト、ナット類の締め忘れは無いか再確認して下さい。
- ・エンジン始動前に取扱説明書内の始動時の注意事項に従い、マフラー表面の汚れを除去して下さい。
- ・エンジンを始動し各部の排気漏れが無い事を確認します。
- ・エンジン始動後 15 分程度は慣らし運転を行って下さい(吸音材の慣らし)。この時、白い排気ガスが出ることや、サイレンサー下部の水抜き穴から水蒸気等が出る場合がありますが、性能上問題ありません。



株式会社モリワキエンジニアリング

〒513-0825 三重県鈴鹿市住吉町 6656-5

Tel 059-370-0090 Fax 059-370-0152

WEBSITE <https://www.moriwaki.co.jp>