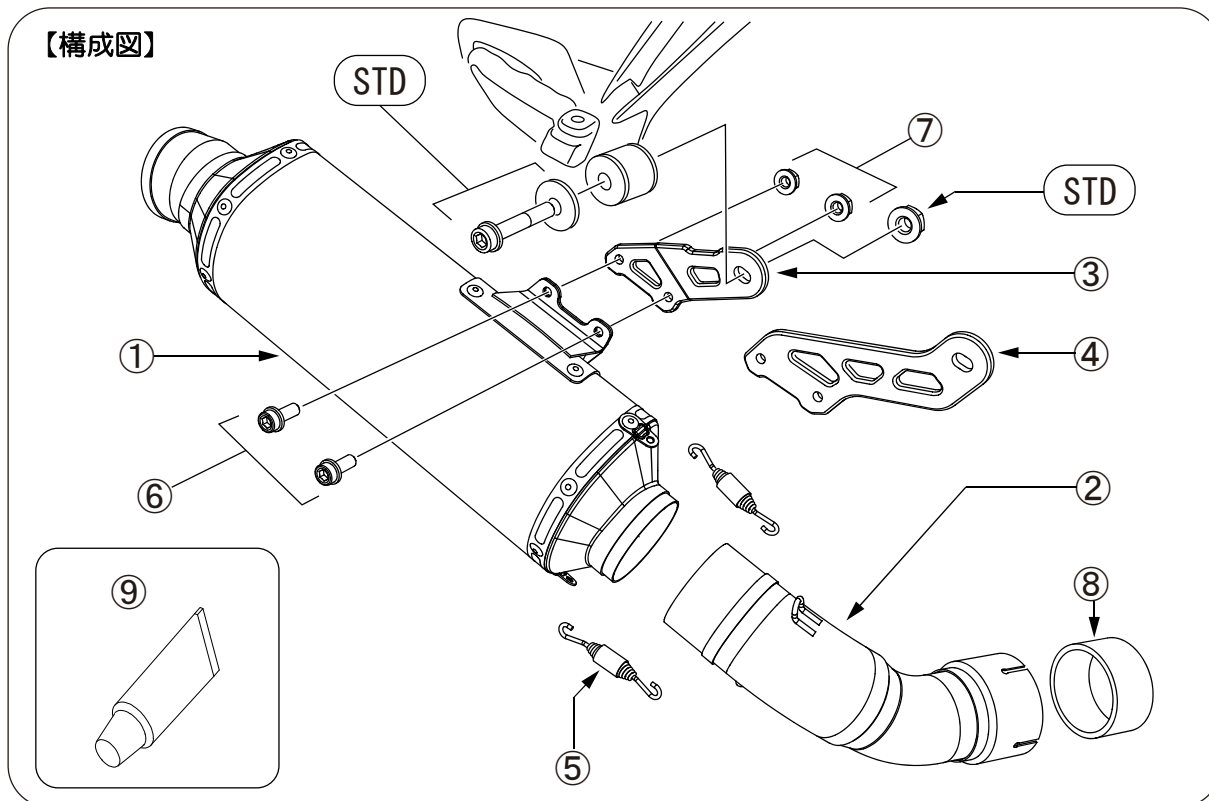


# MORIWAKI MXR Slip-on (ANO/BP- $\chi$ )

## Kawasaki '20-22/23-24 Ninja1000SX / '25- Ninja1100SX

Part No: 01810-6K253-10 (ANO) / 01810-6R253-10 (BP- $\chi$ )

【構成図】



※図中「STD」とは車両メーカーの純正部品のことです。製品取り付けに再使用します。

【構成部品】

No.	部品番号	商品名	入数	No.	部品番号	商品名	入数
1	18910-6K253-01	サイレンサー COMP. ANO	1	6	972010-06015	フランジキャップボルトM6X15	2
	18910-6R253-01	サイレンサーCOMP. BP- $\chi$		7	982010-06000	フランジナットM6	2
2	18210-6K253-00	テールパイプ	1	8	11061-0448	ガスケット	1
3	18950-6K253-00	サブステー UP	1	9	860-806-0600	液体ガスケットME30	1
4	18960-6K253-00	サブステー DOWN	1	取扱説明書、純正触媒使用確認書			
5	18335-90607-20	スプリングショート	2				

【製品仕様】

製品名	MORIWAKI MXR Slip-on (ANO/BP- $\chi$ )	商品重量	ANO : 1.7kg BP- $\chi$ : 1.85kg (STD : 5.1kg)
適合機種	Kawasaki '20-22/23-24 Ninja1000SX '25-Ninja1100SX	オイル交換	本製品着脱不要
		フィルター交換	本製品着脱不要
型式	2BL-ZXT02K/8BL-ZXT02K/8BL-ZXT10H	JMCA認定番号	JMCA1020007105
インジェクション	純正状態	その他	純正オプションパニアケース対応
排気音量	2BL-ZXT02K/8BL-ZXT02K 近接 : 95dB(規制値95dB) / 加速 : 81dB		
	8BL-ZXT10H 近接 : 93dB(規制値96dB) / 加速 : 81dB		

※規制値についてはJMCAホームページをご確認ください。 URL <https://jmca.gr.jp/>



【使用工具】

スパナ 10mm・12mm・14mm 各1本 六角レンチ 5mm・6mm 各1本  
トルクレンチ、スプリングブラー、軍手、ウエス、脱脂洗浄剤、モリワキメンテナンスマット

## 取り付け手順

### 【純正部品の取り外し】

- ・車両の専用サービスマニュアルの手順に沿って、STD マフラーを取り外します。

### 【製品の取り付け】

- ① サイレンサーの取り付け位置を選択し、サブステー（構成部品③または④）をサイレンサー（構成部品①）に仮組みします。

（図 1 参照）

※カワサキ純正オプションのパニアケースを装着の場合は、サブステーDOWNをご使用ください。

- ② サイレンサーの差込口に、液体ガスケット（構成部品⑨）を薄く塗布します。（図 2 参照）

- ③ テールパイプ（構成部品②）とサイレンサーを装着します。

- ・車体のエキゾーストパイプにガスケット（構成部品⑧）を組み込み、純正のマフラーバンドと当社のテールパイプを装着し仮組みします。

（図 3 参照）

- ④ サイレンサーを車体に取り付けます。

純正マフラーを外した際のボルト、ワッシャ、ナットをそのまま使用します。（図 4 参照）

**※注意：**サイレンサーサブステーはタンデムステップの内側に固定して下さい。

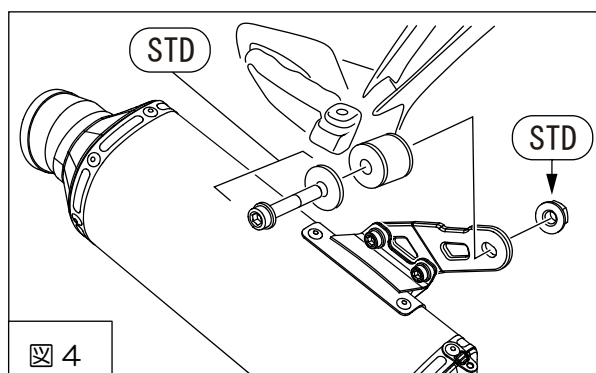
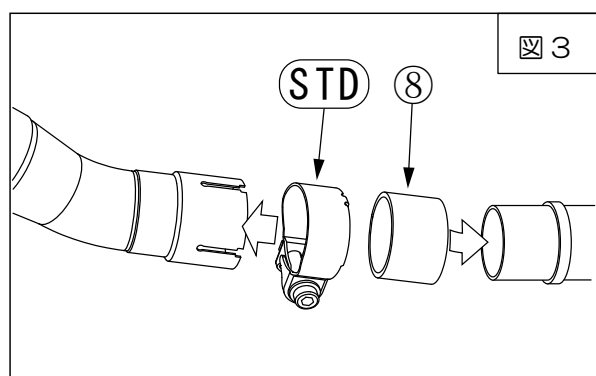
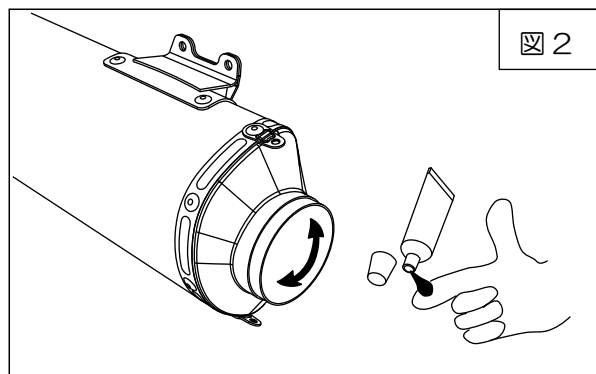
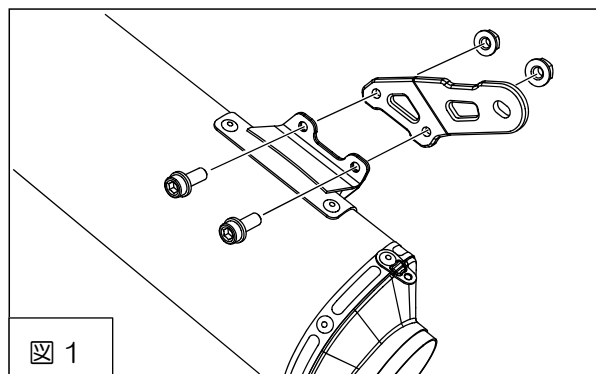
タンデムステップ内側の座面とサイレンサーのサブステーの座面が面で一致するようにテールパイプの回転方向を調整してサイレンサーの傾きを調整してください。

- ・サイレンサーとテールパイプをマフラスプリング（部品構成⑤）で接続します。

- ・ボルト、ナット類の本締めをします。

※以下の順序で本締めしていきます。

- |            |     |                         |
|------------|-----|-------------------------|
| ・マフラーバンド   | M8  | <u>締め付けトルク(22[N・m])</u> |
| ・サブステー     | M6  | <u>締め付けトルク(12[N・m])</u> |
| ・サイレンサーステー | M10 | <u>締め付けトルク(34[N・m])</u> |



## 【取り付け確認】

- ・各部位ボルト、ナット類の締め忘れは無いか再確認してください。
- ・エンジン始動前に取扱説明書内の始動時の注意事項に従い、マフラー表面の汚れを除去してください。
- ・エンジンを始動し各部の排気漏れが無い事を確認します。
- ・エンジン始動後 15 分程度は慣らし運転を行ってください(吸音材の慣らし)。この時、白い排気ガスが出ることや、サイレンサー下部の水抜き穴から水蒸気等が出る場合がありますが、性能上問題ありません。



株式会社モリワキエンジニアリング

〒513-0825 三重県鈴鹿市住吉町 6656-5

Tel 059-370-0090 Fax 059-370-0152

WEBSITE <https://www.moriwaki.co.jp>

