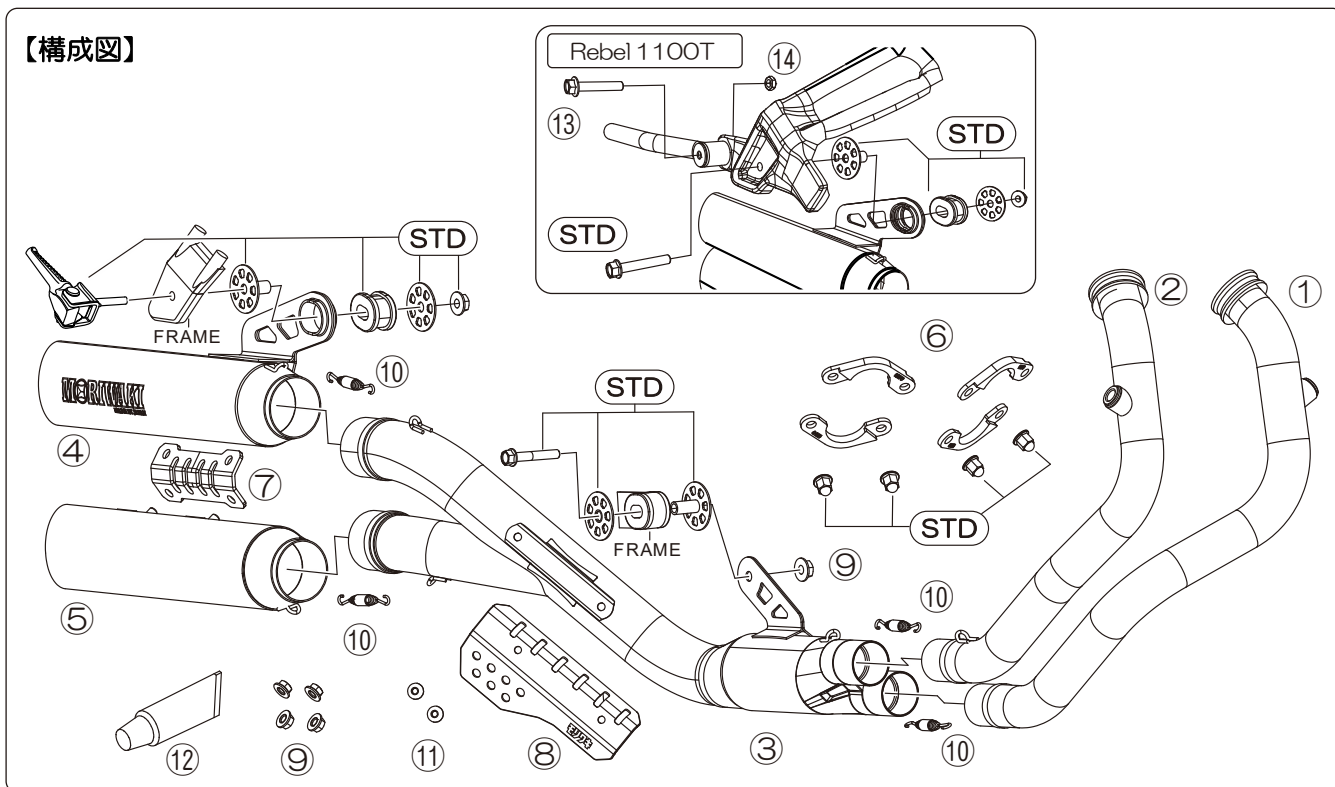


Honda '21- Rebel1100 CROSS TWIN BLACK

MORIWAKI CROSS TWIN BLACK

Honda '21-Rebel1100(DCT/MT) '23-Rebel1100T(DCT/MT)
'25-Rebel1100 S-Edition (DCT)

Parts No. 01810-CG803-00



※図中「STD」とは車両メーカーの純正部品の事です。製品取り付けに再使用します。

【構成部品】

No.	部品番号	商品名	入数	No.	部品番号	商品名	入数
1	18110-401T5-00	フロントパイプ #1	1	8	18940-401T5-00	ヒートカバー	1
2	18120-401T5-00	フロントパイプ #2	1	9	982010-08000	フランジナットM8	5
3	18210-CG803-00	テールパイプASSY	1	10	18335-90607-20	スプリングショート	4
4	18910-CG803-00	サイレンサーUPPER	1	11	97E080-06010	トルクスボルト M6X10	2
5	18920-CG803-00	サイレンサーLOWER	1	12	860-806-0600	液体ガスケット ME30	1
6	18112-401T5-00	EXH.フランジ	4	13	97G080-08045	フランジボルトM8x45 BK	1
7	18950-401T5-00	サイレンサージョイントブラケット	1	14	987080-08000	ナットM8 BK	1

取扱説明書、排気ガス成績結果証明書

【製品仕様】

製品名	MORIWAKI CROSS TWIN BLACK	JMCA認定番号	JMCA2025007189
適合機種	'21-Rebel1100/'23-Rebel1100T (DCT/MT) '25-Rebel1100 S-Edition (DCT)	商品重量	8.1kg (STD : 8.5kg)
車両型式	8BL-SC83 / 8BL-SC87	オイル交換	本製品脱着不要
材質(仕様)	マフラー : ステンレス (黒塗装) ヒートガード : アルミ (アルマイト)	フィルター交換	本製品脱着不要
排気音量	8BL-SC83 DCT 近接 : 94dB (規制値 : 98dB) / 加速 : 82dB 8BL-SC83 MT 近接 : 95dB (規制値 : 97dB) / 加速 : 81dB 8BL-SC87 DCT 近接 : 98dB (規制値 : 98dB) / 加速 : 82dB 8BL-SC87 MT 近接 : 97dB (規制値 : 97dB) / 加速 : 82dB		
		その他	・純正オプション RHサイドバッグ対応 ・デイトナ製「パイプエンジンガード Rebel1100/DCT/T /S-Edition('25)品番:60668」は同時装着可能

※規制値についてはJMCA ホームページをご確認ください。URL <http://jmca.gr.jp/>



【使用工具】

ソケットレンチ	8・12mm	各1本	スパナ・メガネレンチ (ラチェットコンビ)	12・13mm	1本
トルクスレンチ	T30	1本	フレアナットソケット または スパナ	17mm	1本
スプリングプラー・ネジロック剤・エクステンションバー・ユニバーサルジョイント・トルクレンチ・軍手・ウェス・脱脂洗浄剤					

取り付け手順

【純正部品の取り外し】

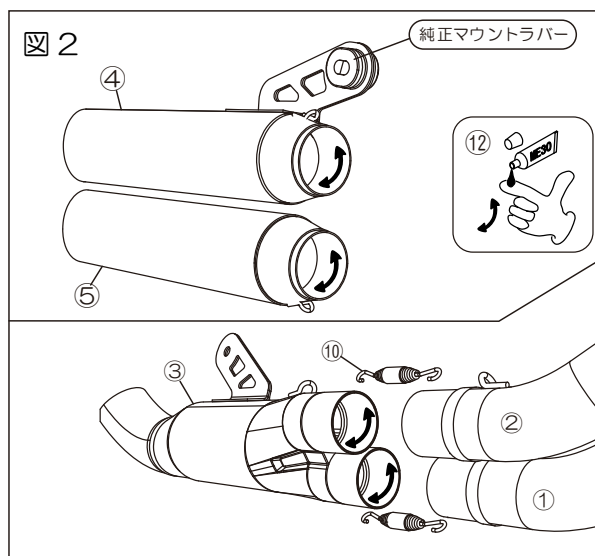
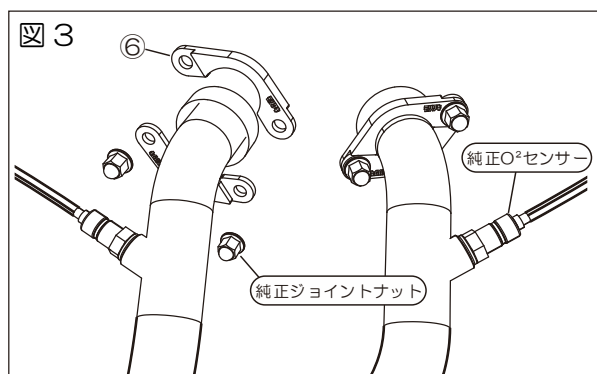
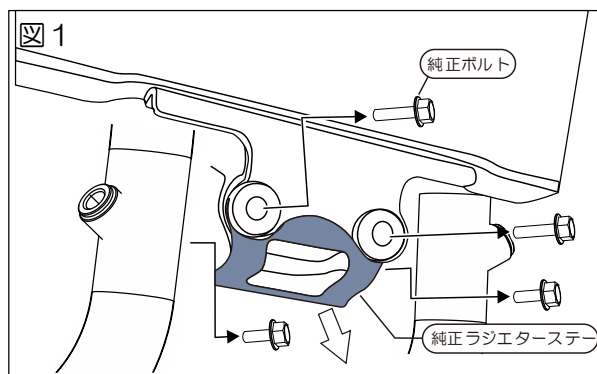
- ① 車両の専用サービスマニュアルの手順に従って純正部品[ラジエターステー]、[サイレンサー]、[エキゾーストパイプ]を取り外して下さい。（図 1 参照）
- ② エキゾーストパイプから O^2 センサーを取り外して下さい。
※左右を間違えないように印をしておきます。
- ③ 純正サイレンサーからマウントラバーを取り外します。
※ドライバー等で取り外す際は、ラバーを損傷しないようご注意ください。パーツクリーナー等を微量に塗布すると外しやすい場合があります。
※EXH,ガスケットの交換を推奨します。Honda 純正品番[18291-MM8-880]
※構成図中「STD」の印がある部品は再使用しますので紛失にご注意下さい。

【製品の取り付け準備】

- ① サイレンサーUPPER（構成部品④）ステー部へ[純正マウントラバー]を挿入します。
※シリコングリス等を微量に塗布すると挿入しやすい場合があります。

・テールパイプ ASSY（構成部品③）、サイレンサーUPPER、サイレンサーLOWER（構成部品⑤）各差し込み部へ液体ガスケット ME30（構成部品⑫）を薄く塗布します。（図 2 参照）
- ② フロントパイプ#1（構成部品①）、フロントパイプ#2（構成部品②）へ純正[O^2 センサー]を取り付けます。
（図 3 参照） ※締め付けトルク 24.5[N・m]

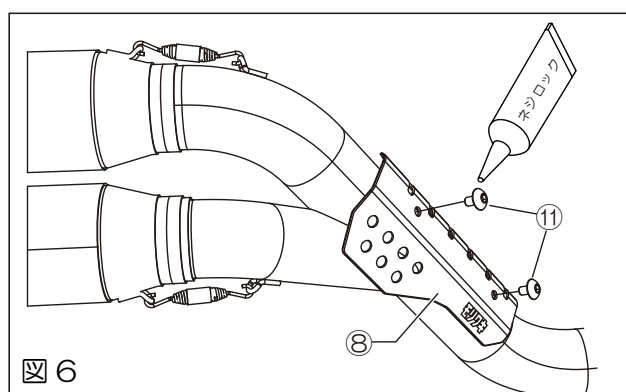
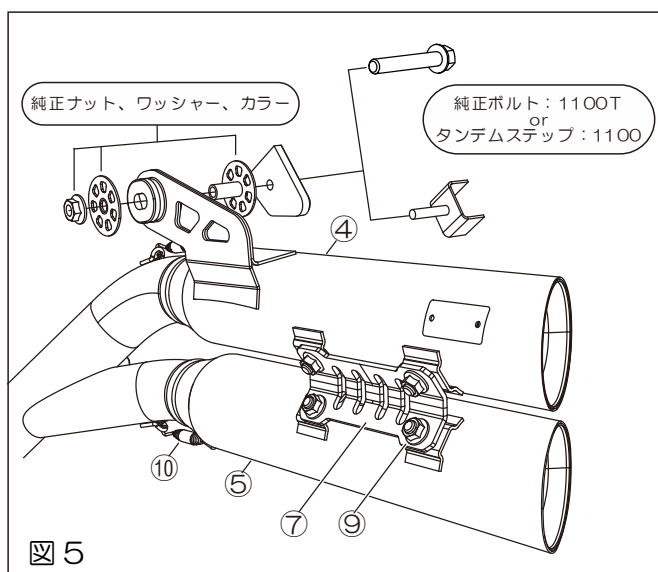
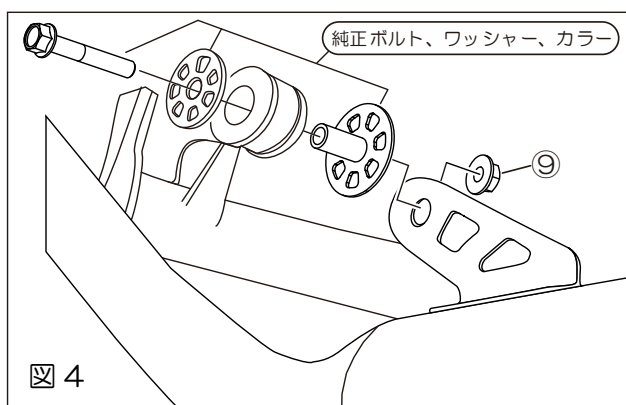
・Rebel1100T の場合、構成図を参考に右側パニアケースステーのSTD ボルト、ナットをフランジボルト M8x45（構成部品⑬）[ナット M8,BK]に交換します。 ※締め付けトルク 22[N・m]



Honda '21- Rebel1100 CROSS TWIN BLACK

【製品の取り付け】

- ① EXH, フランジ（構成部品⑥）をフロントパイプ#1、フロントパイプ#2 とそれぞれ組み合わせ、[純正ジョイントナット]で車体ポート部へ仮止めします。（図 3 参照）
※EXH, フランジは組み合わせた側面をマスキングテープ等で留めておくと取り付けしやすくなります。
- ② 先に仮組したフロントパイプへテールパイプ ASSY を差し込み[純正ボルト、カラー、ワッシャー]、フランジナット M8（構成部品⑨）を使用して車体下部のステーへ仮止めし、スプリングショート（構成部品⑩）を使用して固定します。（図 2、図 4 参照）
- ③ サイレンサーUPPER、サイレンサーLOWER をサイレンサージョイントブラケット（構成部品⑦）、フランジナット M8（構成部品⑨）を使用して仮止めします。（図 5 参照）
- ④ 先に組み立てたサイレンサーへ[純正カラー]を挿入、サイレンサーをテールパイプへ差し込み、[※純正タンデムステップ、ワッシャー、ナット]を使用して仮止めし、スプリングショート（構成部品⑩）を使用して固定します。（図 5 参照）
※Rebel1100T の場合[純正ボルト]
- ⑤ トルクスボルト M6X10（構成部品⑪）を使用し、テールパイプ ASSY へヒートカバー（構成部品⑧）を仮止めします。（図 6 参照）



Honda '21- Rebel1100 CROSS TWIN BLACK

【取り付け仕上げ】

ボルト、ナット類の本締めをします。

※以下の順序で本締めしていきます。

- | | | |
|--------------------|----|------------------------|
| ・ EXH フランジ | M8 | <u>締め付けトルク 20[N・m]</u> |
| ・ テールパイプステー | M8 | <u>締め付けトルク 22[N・m]</u> |
| ・ サイレンサージョイントブラケット | M8 | <u>締め付けトルク 22[N・m]</u> |
| ・ サイレンサーステー | M8 | <u>締め付けトルク 22[N・m]</u> |
| ・ ヒートガード | M6 | 必ずネジロック剤を使用して下さい。 |
- ・ O²センサーのカプラーを元の位置に接続します

【取り付け確認】

・ 各ボルト、ナット類の締め忘れは無いか再確認し、エンジン始動前にマフラーの汚れを除去して下さい。塗装製品への溶剤系脱脂剤は塗料を溶かす成分の物もありますので、使用しないで下さい。

・ エンジンを始動、各部の排気漏れが無い事を確認します。

※エンジン排気ポート部分からの排気漏れがある場合は、今一度各部の締付けを緩め、エンジンポートに的確になじむように締付けなおします。



株式会社モリワキエンジニアリング
〒513-0825 三重県鈴鹿市住吉町 6656-5
Tel 059-370-0090 Fax 059-370-0152
WEBSITE <https://www.moriwaki.co.jp>

