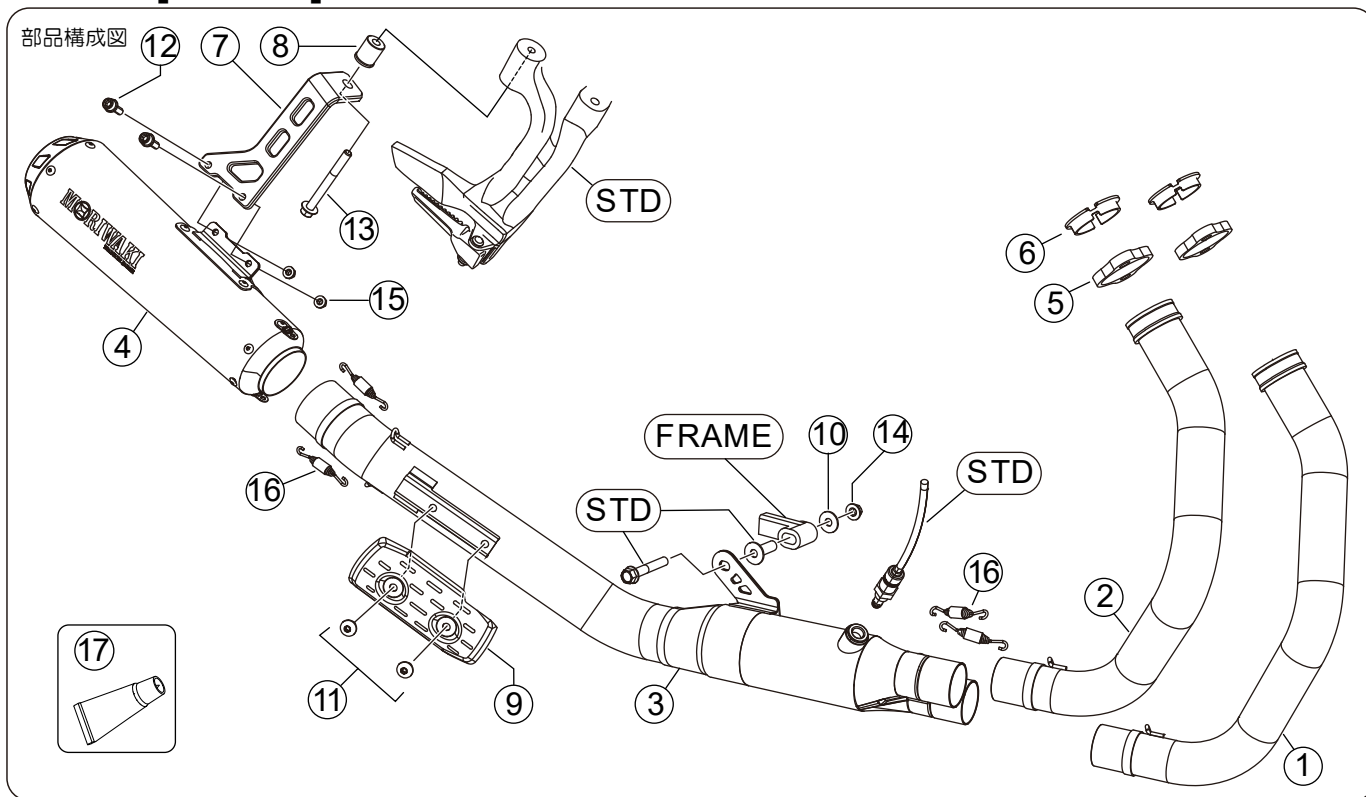


MORIWAKI SHORT MEGAPHONE BK/SUS/BP-χ Honda '23- CL500

[Part No.] 01810-H01W7-00/01810-H41W7-00/01810-H81W7-00



※図中「STD」とは車両メーカーの純正部品の事です。製品取り付けに再使用します。

【構成部品表】

No.	部品番号	商品名	数	No.	部品番号	商品名	数
1	18110-H01W7-00	フロントパイプ #1 BK	1	9	18941-HL1U3-BO	ヒートカバー BK	1
	18110-H41W7-00	フロントパイプ #1 SUS			18941-HL1U3-00	ヒートカバー SUS	
2	18120-H01W7-00	フロントパイプ #2 BK	1	10	990002-08000	ワッシャー8mm	1
	18120-H41W7-00	フロントパイプ #2 SUS		11	97E080-06010	トルクスボルト6x10 BK	2
3	18210-H01W7-00	テールパイプ BK	1		97E000-06010	トルクスボルト6x10 SIL	
	18210-H41W7-00	テールパイプ SUS		12	972080-06016	フランジキャップボルト6x16 BK	2
4	18910-H01W7-00	サイレンサー BK	1	13	973010-08080	フランジボルト8x80	2
	18910-H41W7-00	サイレンサー SUS		14	982010-08000	フランジナット8	1
	18910-H81W7-00	サイレンサー BP-χ		15	982010-06000	フランジナット6	2
5	18115-401R7-00	エキゾーストフランジ	2	16	18335-90607-20	マフラスプリング	4
6	18113-H01G1-00	ジョイントカラー38	2	17	860-806-0600	液体ガスケットME30	1
7	18950-H01W7-00	サイレンサー・サブステー	1	排ガス証明書			
8	0312-08202-4400	段付きカラー9x19x20x24	1	取扱説明書			

【製品仕様】

製品名	MORIWAKI SHORT MEGAPHONE	サイレンサー材質(仕様)	ステンレス (BK=耐熱黒塗装/SUS=ポリッシュ /BP-χ=黒艶特殊加工)
適合機種	Honda '23-CL500	オイル交換	本製品脱着不要
車両型式	ホンダ・8BL-PC68	フィルター交換	本製品脱着不要
排気音量	近接：93dB/加速：78dB 近接排気騒音規制値 94dB（絶対値）	JMCA	JMCA1023007155
商品重量	マフラー：4.9kg / (STD: 11.4 kg)	その他	

※規制値についてはJMCA ホームページをご確認ください。 URL：<https://jmca.gr.jp/>



Honda '23- CL500

【取り付け工具】

ソケットレンチ	8,10,12 mm	スパナ・メガネレンチ	10,12mm
ヘキサゴンレンチ 5 mm	トルクスレンチ T-30	フレアナット (ソケット) レンチ又は、スパナ	17mm
スプリングブラー・トルクレンチ・軍手・ウエス・ねじロック剤・脱脂洗剤・モリワキメンテナンスマット			

取り付け手順

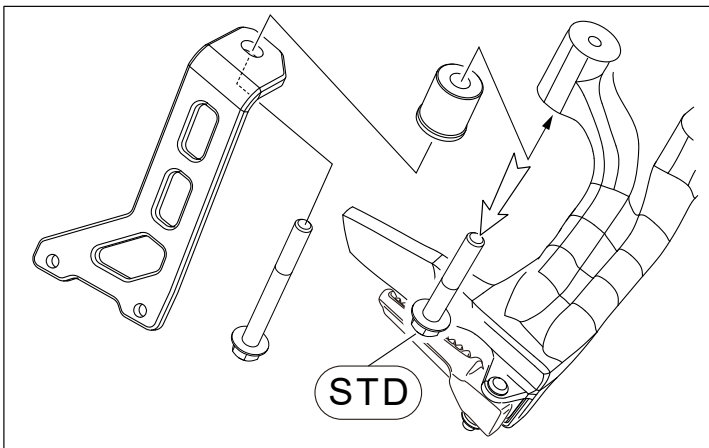
【純正部品の取り外し】

- ・エキゾーストパイプから O²センサー、[カバー,センサー]を取り外します。
- ※エンジン前方、O²センサークリップのステーを一旦エンジンから取り外します。
- ・車両の専用サービスマニュアルの手順に沿って、STD[マフラー-COMP]を取り外します。
- ・純正マフラー後方の取り付けブラケット「カラー、マフラーマウンティング (18423-K3S-JAO)」は取り外します。

【製品の取り付け準備】

- ・サイレンサーサブステーの取り付け

右側タンデムステップ後方の STD ボルトを取り外し、付属の⑧段付きカラー9x19x20x24 と⑬フランジボルト 8x80 を使い、⑦サイレンサー・サブステーを仮組みします。

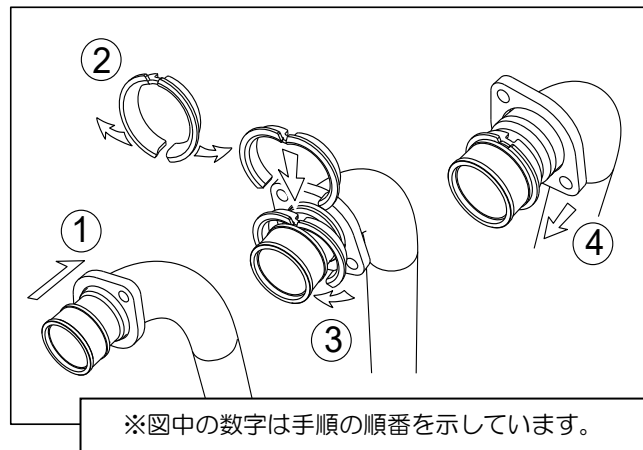
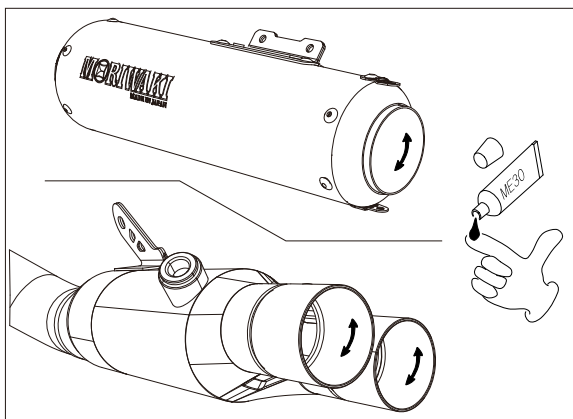


- ・液体ガスケットの塗布

テールパイプ、及びサイレンサーの差込口の内側に、⑰液体ガスケット ME30 を塗布します。

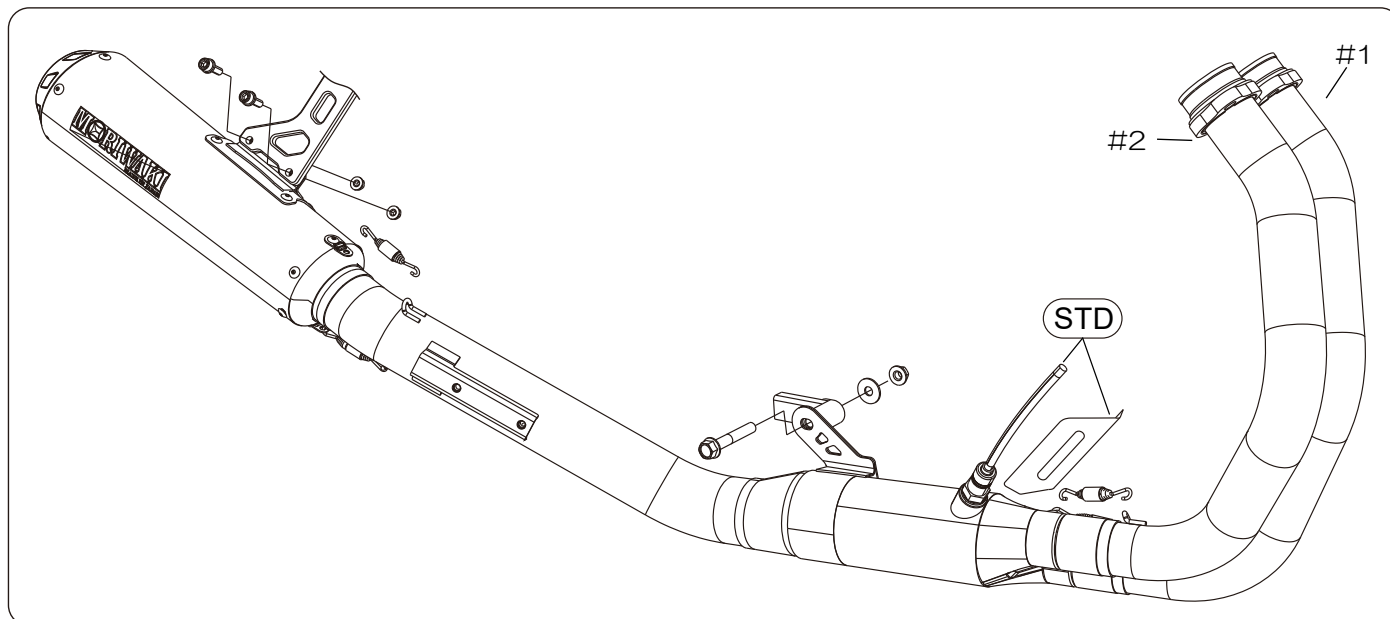
- ・フロントパイプ、エキゾーストフランジの組立

①フロントパイプに⑥エキゾーストフランジを通して⑥ジョイントカラー38を手で広げ、はめ込んでから再び手で閉じます。そして、エキゾーストフランジの大径穴にジョイントカラーのストレート部を差し込みます。



※図中の数字は手順の順番を示しています。

【製品の取り付け】



・フロントパイプ取り付け

エキゾーストフランジを仮組みしたフロントパイプを、STDのフランジナットを使用し、エンジンポートに仮組みします。

※フロントパイプ#1、#2の誤組みにご注意下さい。

※エンジンポートとフロントパイプの間は、純正部品のエキゾーストガスケットでシールしますが、損傷が見られる場合には交換を推奨します。 (Honda 純正品番 18291-MN4-920)

・テールパイプ取り付け

テールパイプをフロントパイプに差し込み、ステー部をSTDのフランジボルト 8x50 と付属の⑩ワッシャー8mm、⑭フランジナット8で仮組みします。

・サイレンサー取り付け

付属の⑫フランジキャップボルト 6x16、⑮フランジナット6の各2個でサイレンサーをサイレンサー・サブステーに仮組みします。

・マフラスプリング取り付け

上図を参考に⑯マフラスプリングを使用し、フロントパイプ、テールパイプ、サイレンサーを固定します。

・各部のクリアランスを確認し、以下の順序で本締めしていきます。

フロントパイプ部 STD フランジナット M8 締め付けトルク：18[N・m]

STD フランジボルト 8x50 締め付けトルク：22[N・m]

サイレンサーステー M6 締め付けトルク：10[N・m]

サイレンサー・サブステー部

フランジボルト 8x80 締め付けトルク：22[N・m]

O²センサー 締め付けトルク：25[N・m]

Honda '23- CL500

- ヒートカバー⑨を取り付けます。（部品構成図参照）

トルクスボルト 6x10

締め付けトルク：9[N・m]

※緩み防止のために「ねじロック剤」の使用を推奨します。

- 純正部品[カバー,センサー]を再び取り付けます。

【取り付け確認】

- 各部位ボルト、ナット類の締め忘れは無いか再確認してください。
- エンジン始動前に取扱説明書内の始動時の注意事項に従い、マフラー表面の汚れを除去してください。
- エンジンを始動し各部の排気漏れが無い事を確認します。
- エンジン始動後 15 分程度は慣らし運転を行ってください(吸音材の慣らし)。この時、白い排気ガスが出ることや、サイレンサー下部の水抜き穴から水蒸気等が出る場合がありますが、性能上問題ありません。



株式会社モリワキエンジニアリング

〒513-0825 三重県鈴鹿市住吉町 6656-5

Tel 059-370-0090 Fax 059-370-0152

WEBSITE <https://www.moriwaki.co.jp>