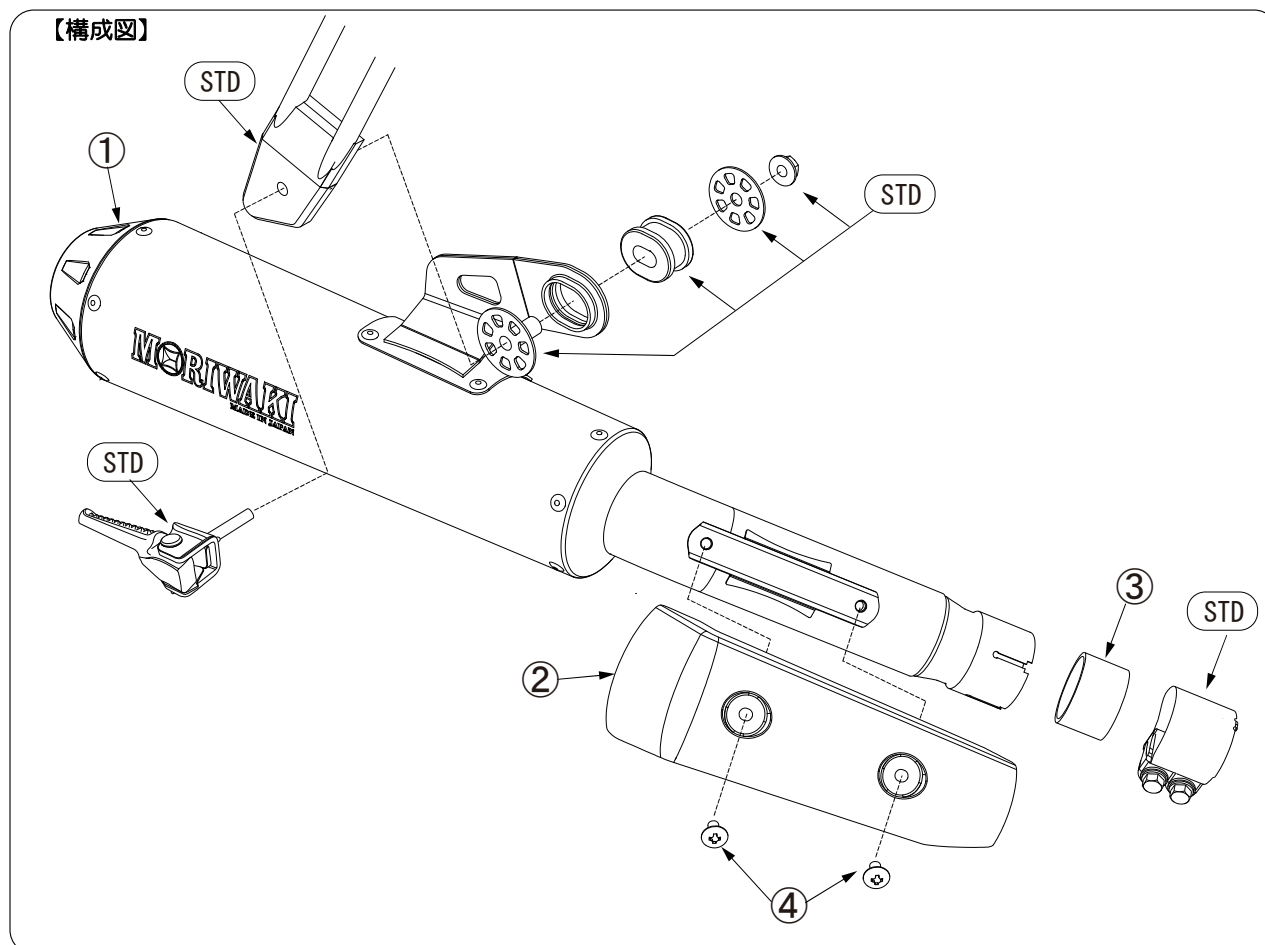


# MORIWAKI

## NEO CLASSIC Slip-On (SUS / BLACK / BP-X)

### Honda '21- 24/'25- Rebel1100

**Parts No. 01810-HL1T5-10 / 01810-HG1T5-10 / 01810-HR1T5-10**



※STD は取り外した純正パーツを再使用します。

#### 【構成部品】

No.	部品番号	商品名	数量	No.	部品番号	商品名	数量
1	18910-HL1T5-02	マフラーCOMP.SUS	1	3	18392-6K1P8-00	ガスケット	1
	18910-HG1T5-02	マフラーCOMP.BLACK	1	4	97B000-06008	トラスヘッドビス M6x8	2
	18910-HR1T5-02	マフラーCOMP.BP-X	1		97B080-06008	トラスヘッドビス M6x8 BLACK	2
2	18941-HL1T5-00	ヒートカバー SUS	1	取扱説明書、純正触媒使用確認書			
	18941-HG1T5-00	ヒートカバー BLACK	1				

#### 【製品仕様】

製品名	MORIWAKI NEO CLASSIC S/O	インジェクション	純正状態
適合機種	Honda '21-24/'25- Rebel 1100 (MT/DCT)	オイル交換	本製品脱着不要
型式	8BL-SC83/8BL-SC87	フィルター交換	本製品脱着不要
製品重量	2.8kg (STD4.3kg)	JMCA認定番号	JMCA1021007113
排気音量	8BL-SC83 MT 近接:95dB (規制値:97dB) / 加速:79dB		
	8BL-SC83 DCT 近接:95dB (規制値:98dB) / 加速:78dB		
	8BL-SC87 MT 近接:91dB (規制値:97dB) / 加速:78dB		
	8BL-SC87 DCT 近接:93dB (規制値:98dB) / 加速:80dB		

#### 【必要工具】

ソケットレンチ、スパナ、メガネレンチ	12mm 各1本	プラスドライバー (+3)	1本
軍手、ウエス、ネジロック剤、脱脂洗浄剤、モリワキレーシング整備マット			

## 取り付け手順

### 【純正部品の取り外し】

車両のサービスマニュアルの手順に沿って、純正マフラーを取り外して下さい。  
純正マフラーからグロメットラバーを取り外して下さい。

※構成図の「STD」の印がある部品は再使用しますので紛失にご注意ください。また、純正サイレンサーは重量があるので取り外した際の落下などにもご注意ください。

### 【製品の取り付け準備】

先の手順で取り外した純正グロメットラバーをマフラーCOMP.（構成部品①）ステー部へ取り付けます。

※グロメットラバーはパーツクリーナーなどを薄く塗布すると挿入しやすくなります。

### 【製品の取り付け】

① テールパイプにガスケット（構成部品③）を差し込み、純正のマフラーバンドをセットします。（図①）

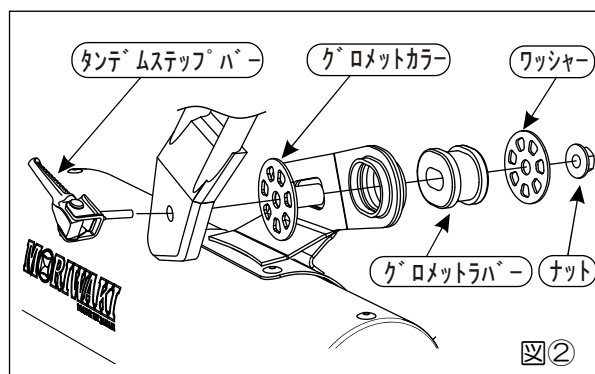
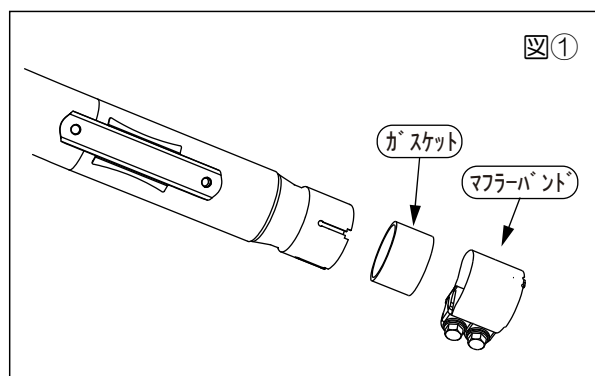
② マフラーCOMP.を純正フロントパイプに差し込み、純正タンデムステップバー、グロメットカラー、ワッシャー、ナットを使用して、車体へ仮組みします。サイレンサーステーはタンデムステップ内側へ固定して下さい。（図②）

③ ヒートカバー（構成部品②）を付属品のトラスヘッドビス（構成部品④）を使用して仮組みします。

④ ボルト、ナット類の本締めをします。

※以下の順序で本締めしていきます。

- ・マフラーバンド                      M8 締め付けトルク（22[N・m]）
- ・タンデムステップバー            M8 締め付けトルク（22[N・m]）
- ・ヒートカバー                      M6 必ずネジロック剤を使用してください。



### 【取り付け仕上げ】

① 各ボルト、ナット類の締め忘れは無いか再確認し、エンジンを始動します。

② エンジンを始動後、各部の排気漏れが無い事を確認します。



マフラーバンド部からの排気漏れがある場合は、今一度各部の締め付けを緩め、純正フロントパイプに的確になじむように締め付けなおします。



SUS/BP-x マフラーはエンジン始動前にマフラー全体を脱脂して下さい。十分に脱脂しないとマフラー表面に焼けムラができる恐れがあります。

耐熱黒塗装マフラーは脱脂を行なわないでください。塗装を痛め、剥がれの原因となる恐れがあります。



エンジン始動後 15 分程度は慣らし運転を行って下さい(吸音材の慣らし)。この時、白い排気ガスや、サイレンサーの水抜き穴から水蒸気等が出る場合がありますが、性能上問題ありません。

## 【セッティングについて】

モリワキストリート用マフラーは、すべてスタンダードの状態では性能が発揮されるように設計されていますのでマフラー装着にともなうインジェクションなどのセッティングの必要はありません。万が一、マフラー交換に伴う性能悪化が見られる様であれば、まずエアクリーナーやプラグ等を整備してもう一度確認して下さい。

## 【JMCA について】

全国二輪車用品連合会(JMCA)は、違法改造部品問題が直接の設立動機となり、警察庁をはじめ、国土交通省の指導のもと不法製品一掃とその製品に歯止めをかける活動をしています。

「JMCA 認証プレート」にて認可されたマフラーは、(財)日本車輛検査協会の公認検査を受け法規制値をクリアしたうえ、安全をみこした自主規制をも合格した製品です。

車検の際は、付属の純正触媒使用確認書が必要となりますので持参して下さい。

## 【メンテナンスについて】

マフラーボルトの緩み、排気漏れ、転倒による取り付け不良などを定期的に点検して下さい。

走行による汚れは、市販の中性洗剤等をご使用下さい。



本説明書は保管し、メンテナンス等の機会に活用するようにして下さい。  
製品上の問題点、取り付け時の不明点等がありましたら、お気軽にお問い合わせ下さい。  
記載内容、価格、仕様等は、製品改良のため、予告なしに変更する場合があります。

**株式会社モリワキエンジニアリング**

〒513-0825 三重県鈴鹿市住吉町 6656-5  
Tel 059-370-0090 Fax 059-370-0152  
WEBSITE <https://www.moriwaki.co.jp>

