

# MORIWAKI BACK STEP KIT

YAMAHA -06 XJR1300

## 取扱説明書

**△作業される前に必ずお読み下さい**

**【製品名】** ヤマハ -06 XJR1300 バックステップキット

(Parts. No. 05060-20346-01)

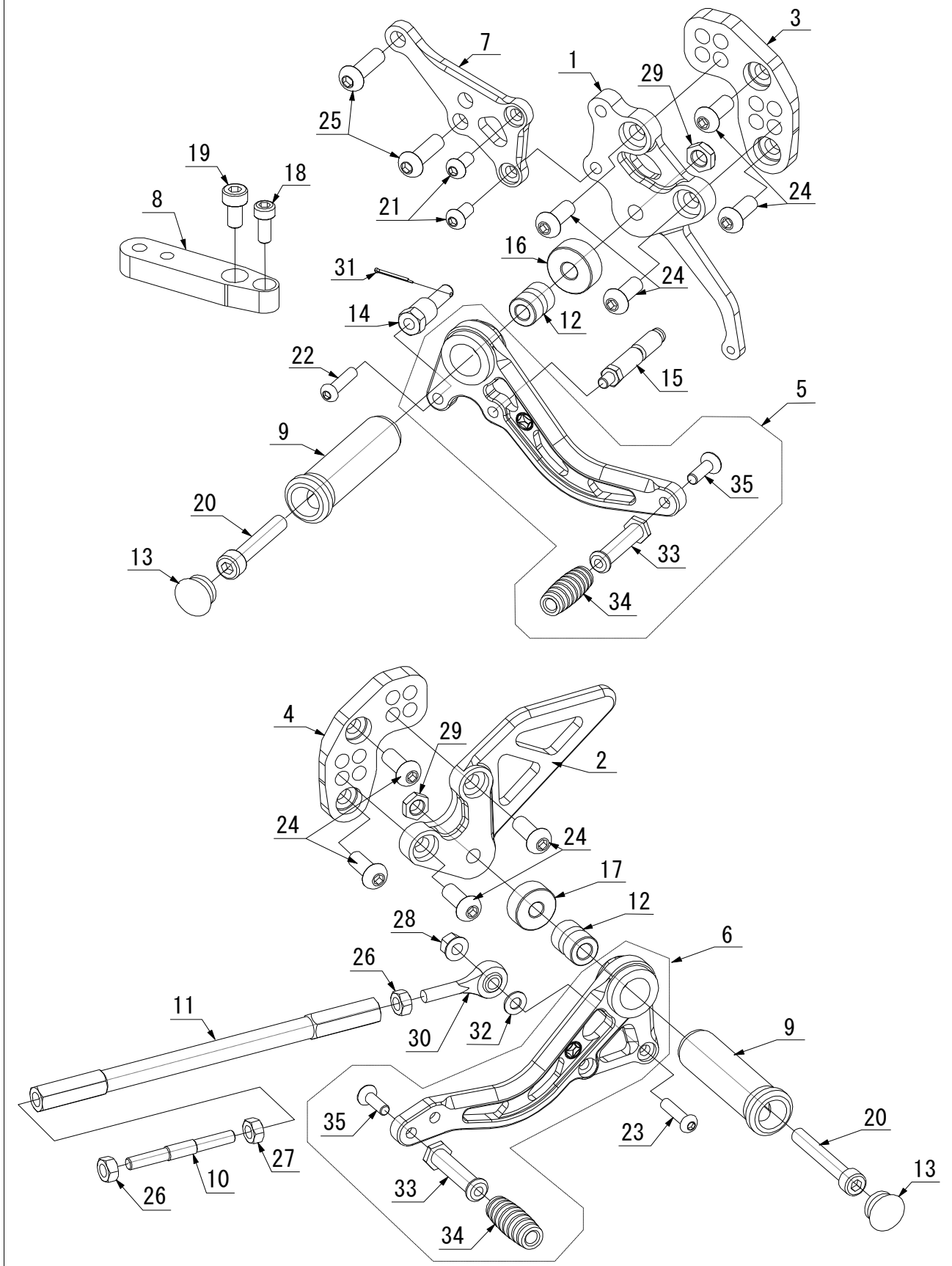
**【仕様】**

- 《適応車種》 YAMAHA -06 XJR1300
- 《マフラー》 スタンダード、モリワキ製マフラー
- 《ポジション》 40mm アップ、35mm バック  
40mm アップ、45mm バック  
50mm アップ、35mm バック  
50mm アップ、45mm バック
- 《その他》 正、逆チェンジ可能  
タンデムステップ使用可能  
サイドスタンドで取付け可能

**【パーツ一覧】**

No	部品番号	商品名	入数	単価(税込)	No	部品番号	商品名	入数	単価(税込)
1	5001286R	ステッププレート RH	1	¥7,590	19	CB06015U	キャップホルト6×15	1	¥55
2	5001286L	ステッププレート LH	1	¥7,370	20	CB08055U	キャップホルト8×55	2	¥138
3	5010286R	ステップホルダー RH	1	¥5,610	21	BB06012U	ホタンキャップホルト6×12	2	¥55
4	5010286L	ステップホルダー LH	1	¥5,610	22	BB06020U	ホタンキャップホルト6×20	1	¥77
5	5006004B	ブレーキペダル	1	¥10,780	23	BB06025U	ホタンキャップホルト6×25	1	¥77
6	5006002C	チェンジペダル	1	¥10,780	24	BB08015U	ホタンキャップホルト8×15	8	¥77
7	50022850	ブラケット、マスターシリンダー	1	¥4,730	25	BB08020U	ホタンキャップホルト8×20	2	¥110
8	50732860	プレート、RR、ブレーキホースガイド	1	¥2,860	26	NT060000	ナット6mm	2	¥28
9	50660-20020-00	ステップパーレーシングミル 90mm	2	¥3,850	27	NT06000L	ナット6mmL	1	¥55
10	0024M060	スタッドホルト M6×M6L×L60	1	¥1,650	28	FU060000	フランジロックナット6mm	1	¥110
11	00240160	チェンジロッド M6×160	1	¥2,090	29	U308000U	ロックナット3種8mm	2	¥110
12	00131620	ヘアリングカラー	2	¥814	30	00JAMR06	ピロボールオスM6	1	¥2,750
13	05150001	キャップ、ステップパー	2	¥440	31	WP20120U	割りピン 2×12	1	¥33
14	50280838	ブレーキマスターピン Φ8	1	¥1,672	32	HW06000U	ワッシャー 6mm	1	¥28
15	50090004	スプリングフックピンB、ブレーキペダル	1	¥1,034	33	00060003	ペダルノブ	2	¥979
16	A2408080	カラー Φ8.2×Φ24×L8	1	¥352	34	00980001	ラバー、ペダルノブ	2	¥495
17	A2408100	カラー Φ8.2×Φ24×L10	1	¥297	35	SB06025U	テーパークャップホルト6×25	2	¥83
18	CB05010U	キャップホルト5×10	1	¥55	36				

部品構成図



**⚠ 注意事項**

- ① 作業はエンジンが十分冷めてから行って下さい。エンジンやマフラーに触れて火傷をする可能性があります。
- ② 作業する時は、けが防止のため、軍手を着用して下さい。
- ③ エンジンを始動する場合には、必ず換気の良い場所で行って下さい。
- ④ ステップ取付け時には、プレートの脱落、マスターシリンダーの緩みなどのトラブルが発生しないように各部の締付けを十分確認して下さい。特にブレーキ周りの取付け不良は、大事故を引き起こす可能性があります。
- ⑤ 装着後、ステップが各部と干渉していないか必ず確認して下さい。
- ⑥ 本製品は出荷時に仮締めしてある部品がありますので、取付け時には、必ず本締めして下さい。
- ⑦ 走行中の振動により、ボルト類が緩むことがありますので、必要に応じて増締めをして下さい。特に転倒時には緩みやすくなりますので乗車前に必ず点検をして下さい。
- ⑧ 本製品は、基本的にスタンダード車両を対象としています。取付け車両にマフラー、スイングアーム、フレーム等の改造箇所がありますと装着できない場合があります。(モリワキ製品除く)
- ⑨ 不正な取付けによるステップ破損等の返品は、お受けしておりませんのであらかじめご了承下さい。
- ⑩ 転倒歴のある車両では、フレームのステッププレート取付け部分が曲がり、取付かないケースがありますのでご注意下さい。

**【準備物】**

- 〈工具〉      ヘキサゴンレンチ 4mm、5mm、6mm、      各1本  
                  スパナ 8mm、12mm                              各1本  
                  スパナ 10mm                                        2本  
                  トルクレンチ、ラジオペンチ、スプリングプラー、  
                  ニッパー、シャフトΦ6(ドライバー等)
- 〈その他〉      軍手、ネジ止め剤、グリス、ウエス

**【締め付けトルク】 (参考値)**

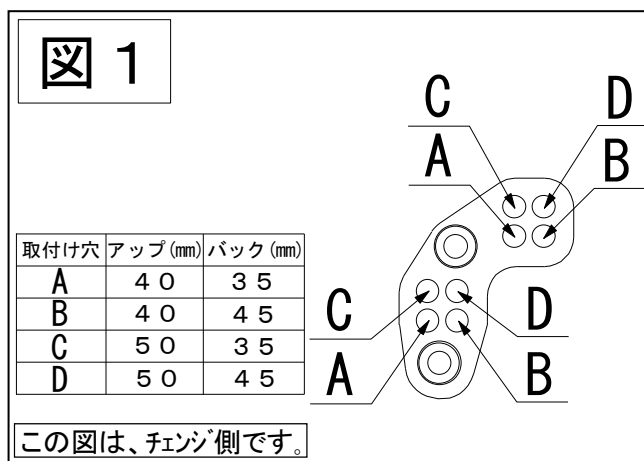
ネジ径	N-m	kgf-m	lbf-ft
M6 ボルト、ナット	10	1.0	7
M8 ボルト、ナット	22	2.2	16

**【作業工程】**

**《1. ポジションを決定する。》**

ポジションを決定します。

それぞれのポジションにおいて使用するホルダープレートの取付け穴は右図のようになります。(右図参照 図1)



《2. モリワキステップの取付け》

**右側ステップ**

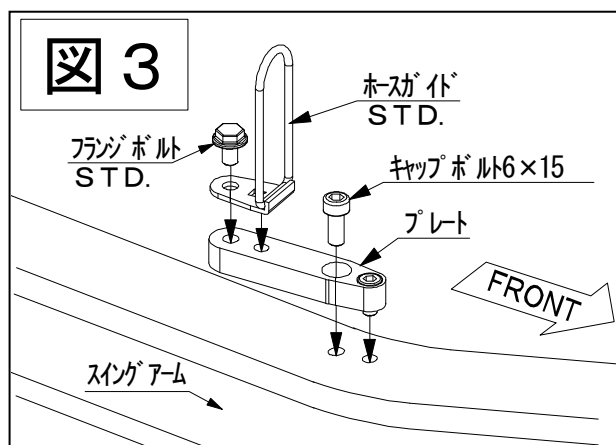
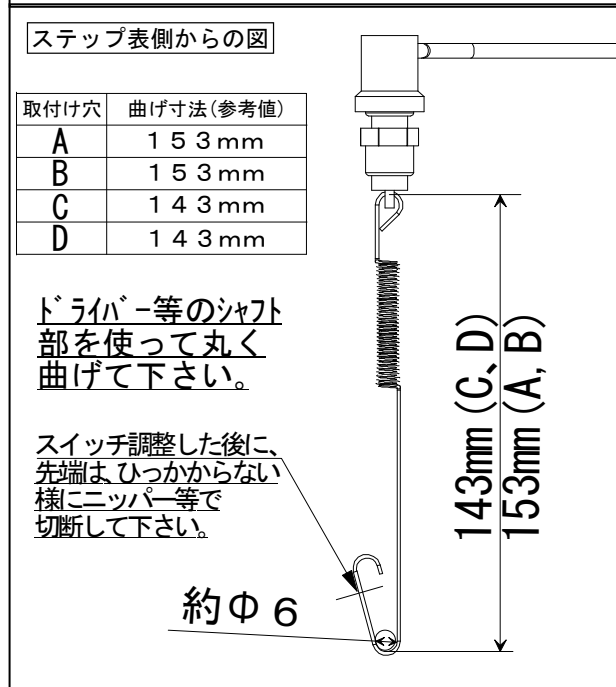
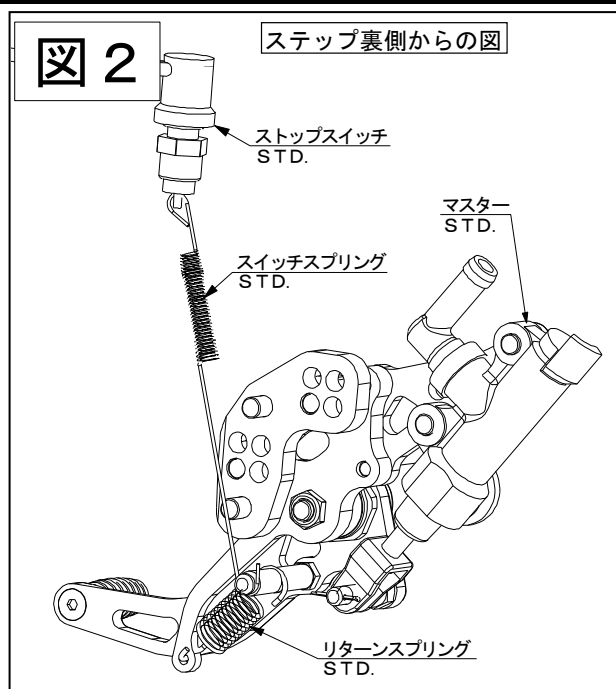
- ① 流用するSTD. パーツをバックステップに付け替えます。(右図参照 図2)

マスターシリンダー  
 ストップスイッチ  
 スイッチスプリング  
 リターンスプリング

リターンスプリングは、ポジションに合わせて右図の様に曲げて下さい。  
 右表の数値は目安です。実際に取付けて、現物合わせを行なって下さい。

先端は、フレーム等に引っ掛かったり、干渉する様であれば、ニッパー等で図の様に適切な所で切断して下さい。

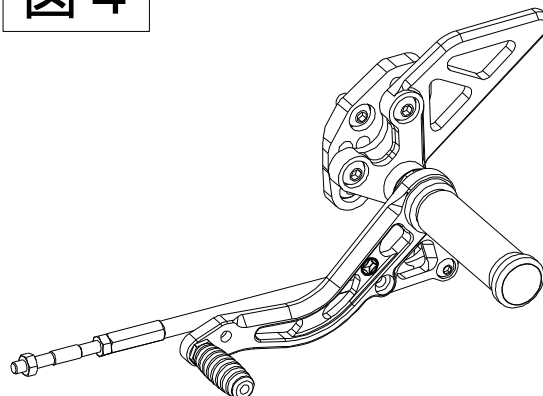
- ② 車体にステップを取付けます。
- ③ ストップランプスイッチを調整します。(ペダルを 작동させてストップランプが付くか確かめます。)
- ④ スイングアームに付いているブレーキホースガイドの位置を付属のプレートを使って後ろに下げて、スイングアームに取付けて下さい。(右図参照 図3)
- ⑤ 各部が干渉していないかチェックします。  
 ボルト、ナットの締め忘れが無いかチェックします。



## 左側ステップ

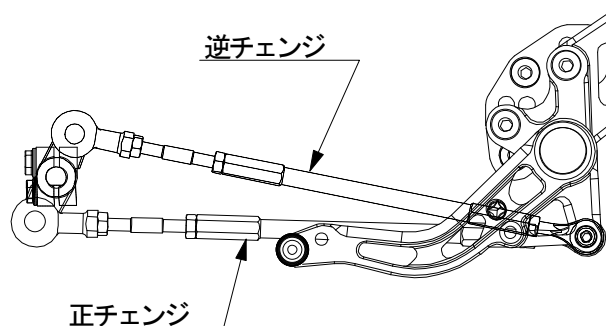
① STD. ステップをはずし、車体にスイングステップを取付けて下さい。(右図参照 図4)

図 4



② 正チェン、逆チェンは、右図を参考にし、取付けて下さい。(右図参照 図5)

図 5



③ チェンジロッドの長さを調節し、ペダルのポジション合わせをします。  
チェンジロッドの3ヶ所のネジ部は、ネジのかかりが6mm以上(ネジ込み量が6回転以上)になる様にして下さい。

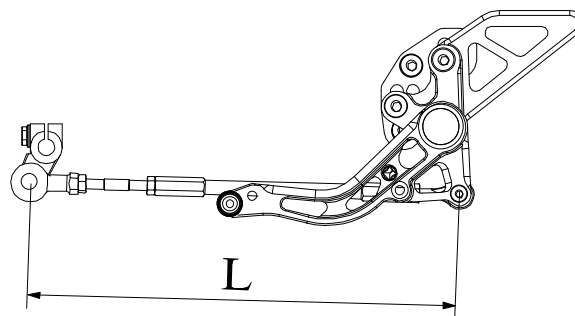
④ 各部が干渉していないかチェックします。  
ボルト、ナットの締め忘れが無いかチェックします。

## チェンジロッドの調整

チェンジロッドをねじ込み、チェンジペダルの高さを調整します。ピロボールへのねじ込み量が足りない、あるいは多すぎて好みの高さを得られない場合には、チェンジアームの角度を変えて、再度チェンジロッド長さを調整して下さい。

図 6

取付け穴	L(長さ)の目安
A	231mm
B	241mm
C	234mm
D	244mm



この図は、正チェンジです。

**警告** タイロッドボルトとチェンジロッド、両側ピロボールとのねじ込み量をそれぞれ最低6mm(6回転)以上確保して下さい。6mm以下になるとネジ山を損傷し、チェンジロッドが外れる恐れがあり大変危険です

**注意** チェンジロッドAssy両端のピロボールを固定する際、ピロボールの動きを妨げない位置に固定して下さい。

### 《3. 確認》

#### 3. 1 試走前の確認

- ① 干渉している箇所はないか。(特に可動部)
- ② 可動部がスムーズに動くか。
- ③ 各ボルト、ナット類の締め忘れがないか。
- ④ リヤブレーキが正常に効くか。
- ⑤ ストップスイッチが正しく作動するか。

#### 3. 2 走行後の確認

- ① 各速へスムーズにシフトできるか。
- ② 各ボルト、ナット類の緩みがないか。

**△注意 各部に、干渉や締め忘れが無いか十分にご注意下さい。**

### 【メンテナンスについて】

ベアリング、ピロボール部の円滑な動きを妨げないように、潤滑には十分気を付けて下さい。  
振動によって、ボルト、ナット類が緩むことがありますので、必要に応じて増し締めをして下さい。  
特に転倒時には緩みがないか、必ず乗車前に点検をして下さい。

本説明書は末永く保管し、メンテナンス等の機会には、活用するようにして下さい。

製品上の問題点、取付け時の不明点等がありましたら、お気軽にお電話にてお問い合わせ下さい。

(株) モリワキエンジニアリング  
〒513-0825 三重県鈴鹿市住吉町6656-5  
Tel 059-370-0090 Fax 059-370-0152  
HP <http://www.moriwaki.co.jp>